

# Programa Futuros Urbanos

Ciudad región de Medellín Colombia  
Estamos conectados en un sistema alimentario  
regenerativo, inclusivo y resiliente

Estrategia de Trabajo



# Créditos

## Autores

Jaime Alberto González Chedrauí, Coordinador de Futuros Urbanos - Medellín.  
Sara González Arismendy, Gestora senior de Futuros Urbanos - Medellín.  
Julián Valencia Rendón, Líder de emprendimiento de Futuros Urbanos - Medellín.  
Daniela García Londoño, Gestora de comunicaciones de Futuros Urbanos - Medellín.

## Equipo asesor:

Catalina Cock Duque, Presidenta Fundación Mi Sangre.  
Pedro Fajardo Uribe, Director ejecutivo Fundación Mi Sangre.  
Carlota Salazar Robayo, Gerente administrativa y financiera Fundación Mi Sangre.  
Nataly Erazo Ospina, Líder de comunicaciones y movilización Fundación Mi Sangre.  
Andrés Camilo Cháves Castañeda, Líder de proyectos Fundación Mi Sangre.

## Revisión y aportes

Doris Ortiz, coordinadora regional para Latinoamérica del programa Futuros Urbanos. Hivos.  
Ana Carolina Benítez, responsable de la vinculación, aprendizaje y comunicación del programa Futuros Urbanos para América Latina. Hivos.  
Ana Cristina Solano Quesada, consultora principal para el programa Futuros Urbanos para América Latina.  
Cristina González Rivera, asistente técnica de consultoría para el programa Futuros Urbanos para América Latina.

## Diseño y diagramación

Fibios Comunicación Ambiental  
Año de publicación: 2024

Esta publicación ha sido realizada en el marco del Programa Futuros Urbanos, financiado por la Fundación Botnar e implementado por Hivos en asocio con RUAF. En la ciudad-región de Medellín, con la Fundación Mi Sangre como socio local.

Las publicaciones de Hivos son de dominio público. Los lectores están autorizados a citar o reproducir este material en sus propias publicaciones. Se solicita respetar los derechos de autor y enviar una copia de la publicación en la cual se realizó la cita o publicó el material al correo electrónico [dortiz@hivos.org](mailto:dortiz@hivos.org) o a nuestras oficinas en Ecuador.

HIVOS – Ecuador  
San Ignacio E10-28 y Colina  
Quito, Ecuador  
T: +593-2900318 / +593-2904580 / +593-2904581  
[www.hivos.org](http://www.hivos.org)

Cómo citar: Mi Sangre, F. 2024. FUTUROS URBANOS MEDELLÍN, CIUDAD-REGIÓN. Estamos conectados en un sistema alimentario regenerativo, inclusivo y resiliente. Programa Futuros Urbanos Botnar-Hivos-Fundación Mi Sangre. Medellín - Colombia.

Instagram: @hivosamericalatina @fmisangre  
Facebook: @HivosAmericaLatina @MiSangreFundacion  
<https://hivos.org/program/urban-futures>

# Contenido

|  |    |
|--|----|
| 1. Introducción a la ciudad - región y antecedentes del programa Futuros Urbanos ..... | 5  |
| 2. El proceso de Futuros Urbanos .....   | 6  |
| 2.1 Fundamentos .....  | 6  |
| 2.2 Diseño .....   | 7  |
| 2.3 Transición .....   | 8  |
| 3. Descripción del sistema alimentario actual de la ciudad-región .....                | 9  |
| 3.1 Delimitación territorial de Futuros Urbanos .....                                  | 9  |
| 3.2 Generalidades .....  | 13 |
| 3.3 La organización del sistema alimentario .....                                      | 14 |
| 3.4 Narrativas en el sistema alimentario .....   | 14 |
| 3.5 Ecosistema de iniciativas transformadoras .....                                    | 14 |
| 3.6 Resumen FODA .....   | 15 |
| 3.7 Profundización con expertos .....  | 17 |
| 4. Estrategia de ciudad-región .....   | 18 |
| 4.1 Visión .....   | 19 |
| 4.2 Resumen TdC .....  | 19 |
| 4.3 Marco de Indicadores .....   | 21 |
| 4.4 Áreas de trabajo priorizadas (InDepth Assesment) .....                             | 22 |
| 4.4.1 Enfoques transversales .....   | 23 |
| 4.5 Estrategias .....  | 24 |
| 4.5.1 Cocina de Narrativas .....   | 24 |
| 4.5.2 Fogón de Liderazgos .....  | 27 |
| 4.5.3 Cosecha Multiactor .....   | 29 |
| 4.5.4 Despensa de Iniciativas .....  | 31 |
| 5. Plan de acción .....  | 33 |
| 5.1 Interno .....  | 36 |
| 5.2 Externo .....  | 36 |
| 6. Modelo de gobernanza .....  | 36 |

# Lista de abreviaturas

MANÁ: Gerencia de Seguridad Alimentaria y Nutricional de Antioquia

PDSAN: Plan Decenal de Seguridad Alimentaria de Antioquia

SAN: Seguridad Alimentaria y Nutricional

DANE: Departamento Nacional de Estadística

AMVA: Área Metropolitana del Valle de Aburrá

PADAM: Plan de Abastecimiento y Distribución de Alimentos de Medellín

FAO: Organización de las Naciones Unidas para la Alimentación y la Agricultura

SADRA: Secretaría de Agricultura de Antioquia

SABA: Sistema de Abastecimiento de Alimentos de Antioquia

ANDI: Asociación Nacional de Empresarios de Colombia

FMS: Fundación Mi Sangre

FU: Futuros Urbanos

# ESTRATEGIA DE CIUDAD - REGIÓN Y PLAN DE ACCIÓN

## 1. INTRODUCCIÓN A LA CIUDAD - REGIÓN Y ANTECEDENTES DEL PROGRAMA FUTUROS URBANOS

“La ciudad de Medellín, capital del departamento de Antioquia, ha tenido procesos de planificación urbana con enfoque de regionalización desde la década de 1950. En contraste, el sistema de abastecimiento de alimentos ha surgido de manera más espontánea, con estructuras físicas de apoyo como las Plazas de Mercado que ha evolucionado muy poco en los últimos 40 años. Los desarrollos y operación del sistema alimentario han sido esencialmente realizados por el sector privado, respondiendo a las dinámicas del mercado, con mínima regulación estatal. No obstante, desde hace 20 años se han venido realizando acciones institucionales a nivel de políticas públicas y planes territoriales para organizar la manera de actuar sobre el sistema alimentario, en las cuales ya se contemplaban enfoques de ciudad-región”<sup>1</sup>.

En ese sentido, es especialmente importante mencionar para el caso de Medellín, los estudios y diseños para un Plan de Abastecimiento y Distribución de Alimentos para la ciudad en el año 2012, el cual no se implementó, pero dejó mucha información relevante. A nivel de Antioquia, se destaca el Plan de Mejoramiento Alimentario y Nutricional de Antioquia (MANA), del año 2002, que luego se convirtió en política pública (año 2004) y evolucionó en una actualización hacia una política departamental de Seguridad Alimentaria y Nutricional (año 2015), que llevó a la formulación de un Plan Decenal de Seguridad Alimentaria (PDSAN) en el año 2020, que sigue vigente. Estas últimas se han implementado con relativo éxito en la dimensión de asistencia alimentaria para poblaciones vulnerables, pero no han surtido efectos estructurales en la producción, distribución, transformación, consumo y en la organización del sistema alimentario, limitando su rol a la expedición de reglamentos, pero dejando su adopción a la capacidad y autonomía de los actores del sistema. Así mismo, tampoco hay avances en su resiliencia climática, ni en la inclusión de personas jóvenes y mujeres al mismo, a pesar de que en los últimos 10 años ha venido creciendo la conciencia ambiental y de equidad de género, encontrándose en la actualidad en su punto más alto debido a la crisis climática.

También es importante mencionar el rol de organizaciones como la FAO, que han servido para mantener activo el interés en el sistema alimentario, cumpliendo un rol de asistencia técnica y operador que ha logrado

vincular a sucesivos gobiernos de Medellín y Antioquia en programas y estudios que han contribuido a madurar la comprensión e identificación de acciones para hacer más sostenible y resiliente el sistema alimentario. Complementario a lo anterior, desde hace más de 16 años en diversos escenarios institucionales y del sector social y privado se abordan temas relacionados con el mismo, que han sido complementados con investigaciones periódicas sobre la seguridad alimentaria y nutricional de Medellín y Antioquia, financiadas por el sector público.

En este contexto, se presenta la posibilidad de adaptar y desarrollar Futuros Urbanos<sup>2</sup> en la ciudad-región de Medellín. Lo mencionado marca un punto de entrada alto, que supone retos importantes en la alineación e incorporación a los procesos y políticas existentes, a la par que se identificaba una posición estratégica (o puntos de entrada) dadas las posibilidades del programa para contribuir a incrementar la resiliencia climática del sistema alimentario, con una mayor participación de personas jóvenes y mujeres en el mismo, sembrando semillas de cambio y/o dinamizando transformaciones estructurales en el largo plazo.

Aquí es relevante reconocer que la filosofía y experticia de cada una de las organizaciones que dinamizan este programa, desde el nivel global hasta su adaptación local, ha sido fundamental para llegar a la construcción de la estrategia de Ciudad - Región. En el nivel global, la Fundación Botnar<sup>3</sup> e Hivos<sup>4</sup> en asocio con RUAF<sup>5</sup>

1 Informe de Escaneo Rápido. Futuros Urbanos. Fundación Mi Sangre. Medellín. 2023.

2 Futuros Urbanos es un Programa Global que trabaja en la intersección de los sistemas alimentarios urbanos, el bienestar de los jóvenes y la acción por el clima. Opera en 10 ciudades-región de 5 países y 3 continentes y apoya a socios locales, especialmente a jóvenes y mujeres, para crear sistemas alimentarios más inclusivos, sostenibles y resilientes al clima. Es financiado por la Fundación Botnar e implementado por HIVOS, en asocio con RUAF.

3 Fondation Botnar es una fundación filantrópica suiza que trabaja para mejorar la salud y el bienestar de personas jóvenes que viven en ciudades de todo el mundo. Defendiendo la inclusión de las voces de personas jóvenes y el uso equitativo de la IA y la tecnología digital, la fundación invierte en y apoya programas e investigaciones innovadoras, y reúne a actores de todos los sectores para crear diálogo y asociaciones. [www.fondationbotnar.org](http://www.fondationbotnar.org)

4 Hivos es una organización internacional guiada por valores humanistas. Junto con los ciudadanos y sus organizaciones, nuestro objetivo es contribuir a sociedades justas, inclusivas y sostenibles en las que las personas tengan igualdad de acceso a las oportunidades, los derechos y los recursos. Nuestro enfoque está orientado a la búsqueda de soluciones, y construimos movimientos más amplios para el cambio, incrementando y conectando voces.

5 RUAF es una organización internacional cuyo objetivo es acelerar la transformación de los sistemas alimentarios para lograr una mayor sostenibilidad medioambiental, social y económica, resiliencia y equidad en ciudades y regiones urbanas de todo el mundo.

han aportado los lineamientos metodológicos basados en una Teoría de Cambio, flexibilidad, colaboración y acompañamiento permanentes, aportado sugerencias y propuestos retos, que han sido recibidos durante cada uno de los momentos de la fase de inyección, la cual ha sido particularmente sui generis en la ciudad de Medellín dado el contexto mencionado, experticia, capacidades técnicas y enfoque metodológico sistémico adoptado por el equipo de trabajo.

Es de resaltar que la elección de la Fundación Mi Sangre como socio local ha sido un acierto dado su reconocimiento en el trabajo con poblaciones jóvenes y enfoque sistémico e inclusivo. Ha sido clave en el proceso que sea un actor nuevo en el sistema alimentario, porque ello ha permitido refrescar las dinámicas locales, ya que se cuenta con bases de credibilidad y confianza altas, a partir del reconocimiento que le hacen los demás actores debido a las capacidades técnicas, asertividad y empatía del equipo de trabajo, lo cual será muy útil durante la etapa de implementación.

En este documento se podrá encontrar la propuesta de Estrategia de Ciudad - Región que se elaboró siguiendo

## 2 EL PROCESO DE FUTUROS URBANOS

La fase de inyección acogió las líneas generales de la Teoría de Cambio de Hivos pero con algunas variaciones

do un método sistémico e iterativo, donde se recogen los puntos de entrada claves en el sistema alimentario y en la Teoría de Cambio territorializada, considerando además las capacidades del programa y de la Fundación Mi Sangre. Se explica el proceso que llevó a la propuesta de estrategias y la manera de implementarlas durante el primer año y medio, luego de lo cual se harán ajustes concertados con HIVOS, Botnar y los actores del sistema, según los aprendizajes, articulaciones, alianzas, resultados y nueva información relevante que pueda surgir durante este tiempo.

Este documento se considera en fase de ajuste y mejora, ya que es necesario completar el proceso de alineación de indicadores con el nivel local, regional y global, que se haría en los primeros meses de la implementación, así como al ejercicio de prototipado que se desarrollará durante el primer año. A ello se le agrega la posibilidad de concretar alianzas estratégicas en el territorio en ese mismo período de tiempo que deberán reflejarse en la Estrategia de Ciudad - Región.

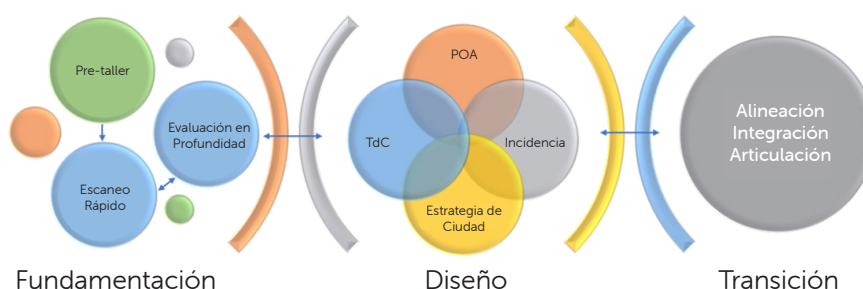


Gráfico 1: Ruta metodológica fase de inyección UF Medellín. Elaboración propia.

### 2.1 Fundamentos

Como actividad inicial se desarrolló un pre taller con actores estratégicos para informar de las actividades que se desarrollarían, a la vez que permitió obtener un primer acercamiento al sistema alimentario. Esta actividad fue seguida por otra de escaneo rápido para tener un diagnóstico general del funcionamiento del mismo. Mientras se llevaba a cabo, se hizo una primera revisión del marco global de indicadores y se tomó la decisión de desarrollar en paralelo acciones de investigación en profundidad, por lo cual el escaneo rápido llevó más tiempo de lo esperado, aunque permitió tener una mejor comprensión del estado actual del sistema que brindó unas bases más sólidas para las siguientes actividades.

Desde el inicio fue necesario adoptar un enfoque de análisis sistémico, basado en la lógica de cadena de suminis-

tro de alimentos en su integración vertical, mientras que en el nivel horizontal se tuvo en cuenta el ecosistema de cada eslabón de la cadena, así se pudo comprender mejor las interrelaciones claves (demanda-oferta, producción-comercialización, operación-regulación, narrativas-prácticas, colectivo-individual, tradición-innovación, barreras -oportunidades, entre otras), las vulnerabilidades y potencialidades con relación al cambio climático.

La primera conclusión importante fue que los indicadores para la línea base del programa no podían formularse a nivel de ciudad, sino en función del alcance del proyecto. La segunda, que el escaneo rápido y toda información posterior que se obtuviese no podía ser un inventario de datos desconectados entre sí, en cambio debía mantenerse un enfoque sistémico en el análisis y momentos

posteriores para recuperar la comprensión del funcionamiento y ser más asertivos, tanto en los puntos de entrada, como en las propuestas de cambio que surgieran.

Un obstáculo generalizado que se encontró fueron las brechas de información específicas sobre personas jóvenes en el sistema alimentario. También se tuvo el reto de obtener información suficiente sobre la resiliencia climática de la ciudad región y el contar con acceso a la gran cantidad de normas, políticas y planes del sistema alimentario en este territorio, dado que se estaba en un período de transición político-administrativa y por ello hubo menor disponibilidad de los actores gubernamentales durante este tiempo. Eso llevó a postergar la búsqueda

## 2.2 Diseño

Sin duda, el tiempo más complejo de la fase de inceptión. Estuvo claro que, desde el primer ejercicio de territorialización de la Teoría de Cambio, esta empezó a interactuar con la investigación en profundidad, la Estrategia de Ciudad - Región y el plan de acción, que se mantuvieron activos hasta la versión final de la Estrategia. Se hicieron ajustes a la Teoría de Cambio (TdC) que llevó a precisiones sucesivas en los resultados intermedios, estrategias, indicadores y presupuesto. Solo entonces se pudieron concretar las estrategias diseñadas con un enfoque sistémico, que sirvieron como punto de apoyo -hacia atrás- para terminar de ajustar los resultados intermedios y -hacia adelante- los indicadores, presupuesto y puntos de articulación, integración y alineación con los procesos existentes en el territorio.

Para la territorialización de la TdC se tuvieron que realizar tres talleres con expertos, donde se validaron los puntos de entrada, la visión, los objetivos de largo plazo y se escogieron las vías de cambio pertinentes. Luego se procedió con varios diseños de indicadores, usando como ejemplo la redacción del modelo global, pero en ese momento HIVOS contrató un equipo de consultoras metodológicas que ayudaron a alinear el estilo, redacción y alcances de los indicadores, a través de varias sesiones de trabajo. Se reconoce que este apoyo ha sido muy importante para ir afinando la TdC, con miras a facilitar su alineación con el nivel global, lo cual deberá hacerse en los primeros meses de la implementación.

En un primer momento, al redactar la TdC se empiezan a perfilar los ámbitos de trabajo que se considerarían en la Estrategia de Ciudad - Región (EdC), a saber: narrativas transformadoras para el cambio en patrones de consumo de alimentos, implementación de un modelo territorial que integre los clústeres del sistema (integración vertical de eslabones) y plataformas multiactor del sistema alimentario. Sin embargo, en una segunda y tercera iteración con la información disponible, el análisis de las posibilidades y un ajuste fino de los puntos de entrada, se termina modificando la implementación de un modelo territorial para optar por la tercerización de esa actividad

quedando de esas fuentes hasta que se realizó el cambio de gobierno, tanto a nivel municipal, como departamental.

En esa primera etapa se empezaron a visualizar los grandes puntos de entrada, entre los que destacaban la baja organización y falta de propósito común de los actores del sistema alimentario, especialmente en las mesas de seguridad alimentaria del nivel municipal y departamental. También fue evidente en las políticas públicas y en los tomadores de decisiones la necesidad de una visión integradora de la cadena de suministro de alimentos, ya que la información mostraba de manera recurrente el desarrollo de acciones fragmentadas.

mediante un mecanismo de apoyo económico a iniciativas en el territorio, apoyadas desde el programa, ya que no se tiene capacidad operativa ni alcance misional para llevar a cabo esta tarea de manera directa. Esto deriva en un cambio de estrategia donde se convocan y apoyan iniciativas transformadoras del sistema alimentario.

Por otra parte, se tomó la decisión de no crear una plataforma multiactor independiente, adscrita a Futuros Urbanos, ya que existían otras con mayor potencial de dinamizar cambios estructurales, pero que estaban débiles, por lo que se optó por ajustar la estrategia hacia el apoyo a las mismas, buscando además facilitar la inclusión de jóvenes y mujeres a las mismas. Se identificaron cuatro con potencial: Mesa de seguridad alimentaria de Antioquia, Mesa de seguridad alimentaria de Medellín, Mesa de trabajo de la coalición por la alimentación y la agricultura (FOLU) y la mesa de trabajo de Visión Suroeste (subregión suroeste). En la implementación se deberá priorizar a dos de ellas para el apoyo.

Adicionalmente, se identificó la necesidad de apoyar las vías de cambio con la implementación de una escuela de liderazgo, ya que se requiere transferir capacidades a personas en organizaciones y comunidades que puedan escalar las narrativas transformadoras, acompañar iniciativas y participar en las plataformas multiactor.

Esta etapa estuvo acompañada por una actividad paralela de gestión para la incidencia ante las nuevas autoridades públicas electas en el nivel municipal (Medellín) y departamental (Antioquia), con el fin de estar presentes en el proceso de formulación de los planes de desarrollo, conocer sus prioridades e identificar los puntos de articulación y posible acompañamiento en su implementación. Esto fue muy importante para dar valor estratégico al programa en el territorio, permitiendo identificar escenarios de complementariedad que hiciese atractiva la oferta de Futuros Urbanos para los sectores público, privado y social.

## 2.3 Transición

Este momento tuvo sus raíces en la convocatoria de actores para las actividades propias de la fundamentación y el diseño. A medida que se tenía claridad sobre la propuesta de valor del programa para la ciudad-región, expresado en la Estrategia de Ciudad - Región, se realizó un acercamiento gradual con aliados claves con el propósito de acelerar la implementación de manera colaborativa. Para ello se desarrollaron reuniones con ellos antes y después del lanzamiento del programa en la ciudad, con resultados muy positivos en su intención de colaboración y articulación a diferentes niveles.

Es muy importante resaltar la importancia del evento de lanzamiento de Futuros Urbanos para la transición de la etapa de inyección a la de implementación, ya que fue diseñado para reforzar la invitación permanente a los diferentes actores al trabajo colaborativo y presentar la receta con la cual se pretendía sumar a las dinámicas que ya se están desarrollando en el territorio para contribuir a la transformación del sistema alimentario; permitió además, la conexión entre los actores y los alimentos, a la vez que invitó a la reflexión sobre la diversidad de alimentos que se producen en el territorio y que tienen todo el potencial para diversificar la dieta de la población.

En términos generales, la recepción de la propuesta a implementar por parte de los participantes del evento fue

muy positiva. Los diferentes actores destacaron de manera personal la importancia de construir sobre lo construido y el reconocimiento de las dinámicas actuales en el territorio; la coherencia y articulación de la propuesta; el entusiasmo que genera lo que se está sembrando desde el proyecto y la voluntad manifiesta para tejer colectivamente en torno a las estrategias presentadas: Cocina de Narrativas (diseño de contenidos comunicacionales), Fogón de Liderazgos (escuela de liderazgo), Cosecha Multiactor (apoyo a plataformas multiactor) y Despensa de Iniciativas (convocatoria y apoyo a iniciativas de actores en el territorio).

Se pudo observar que el espacio final motivó el intercambio espontáneo de contactos entre los asistentes, posible por el ambiente de confianza y calidez humana que caracteriza el estilo de la Fundación Mi Sangre. De hecho, varias personas se acercaron al equipo del proyecto solicitando espacios adicionales para ampliar la información sobre el programa y definir sinergias en el trabajo conjunto, lo cual se interpreta como un indicador de éxito del lanzamiento de Futuros Urbanos.

Adicionalmente, se presenta para cada una de las estrategias, el conjunto de actores potenciales interesados en articularse:

### • Fogón de Liderazgos

Gerencia de corregimientos Medellín; Organización Siemprevivas; Interactuar; Fundación Bancolombia; IME; Secretaría de Juventud; Maná; FOLU; Colectivo la otra ciudad x3; Secretaría de Agricultura; Equipo SAN Medellín; Agrosavia; Eatcloud; Bioma.

### • Cocina de Narrativas

Bioma; Eatcloud; Pirsá; Colegiatura; Comfama; IME; Visión Suroeste; Radio Neblina; Aula ambiental Plaza la América; Equipo SAN Medellín; Agrosavia; Bioma.

### • Despensa de Iniciativas

Comfama; FAO; Renaf; Pirsá; Colegiatura; Fundación Bancolombia; IME; Plaza Minorista; Visión Suroeste; Colectivo la otra ciudad; Low Carbon City; Equipo SAN Medellín; Agrosavia; Bioma; Eatcloud.

### • Cosecha Multiactor

Low carbon city; Gerencia de MANÁ (Gobernación de Antioquia); Equipo Seguridad Alimentaria y Nutricional de Medellín; Agrosavia; Bioma; Eatcloud; Visión Suroeste, Coalición por el suelo y la alimentación (FOLU).



### 3 DESCRIPCIÓN DEL SISTEMA ALIMENTARIO ACTUAL DE LA CIUDAD-REGIÓN

#### 3.1 Delimitación territorial de Futuros Urbanos

Medellín es la capital del departamento de Antioquia, el cual tiene 125 municipios y 9 subregiones administrativas. Está ubicada en el noroccidente de Colombia sobre la cordillera central con una altitud media de 1,495 metros sobre el nivel del mar. Tiene un área de 376,4 kilómetros cuadrados, de los cuales 111,6 son urbanos y 263 son rurales. Su temperatura promedio es de 24° (Fuente: DANE 2020).

Es la segunda ciudad en población e importancia económica del país. Cuenta con una población de 2,595,300

habitantes, de los cuales el 95% es urbano, el 53% son mujeres y el 20,6% son personas jóvenes entre 18 y 29 años (Fuente: DANE 2022).

Se encuentra ubicada en el centro de un valle natural conocido como Valle de Aburrá, donde se presenta un avanzado proceso de conurbación con otros 9 municipios, organizados bajo la figura administrativa de Área Metropolitana, donde reside el 60% de la población del departamento.

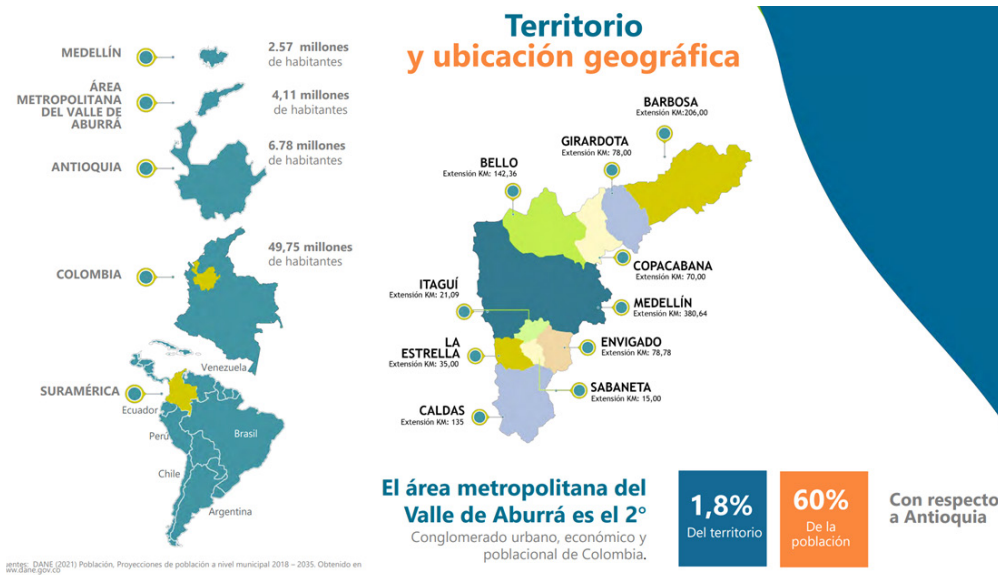


Gráfico 2. Ubicación de la ciudad-región<sup>6</sup>. AMVA. 2022

La ciudad de Medellín ha tenido procesos de planificación urbana con enfoque de regionalización desde la década de 1950. En contraste, el sistema de abastecimiento de alimentos ha surgido de manera más espontánea, con estructuras físicas de apoyo como las Plazas de Mercado que ha evolucionado muy poco en los últimos 40 años (Fuente: PADAM 2011). Los desarrollos y operación del sistema alimentario han sido esencialmente realizados por el sector privado, respondiendo a las dinámicas del mercado, con mínima regulación estatal.

Al considerar a Medellín en el sistema alimentario, debe tenerse en cuenta el hecho de su metropolización con los municipios aledaños, lo que genera una demanda agregada de alimentos, pero a la vez, debido a su posi-

ción comercial dominante en el departamento de Antioquia, también es un oferente importante para el resto de las subregiones, en especial las aledañas. Bajo esas consideraciones, el sistema alimentario no sólo debe plantearse sólo en función de “las necesidades” alimentarias de la ciudad, sino también por su influencia en la oferta comercial alimentaria y otras dinámicas relacionadas que se desarrollan con las otras subregiones de Antioquia.

Por lo anterior, al plantearse un enfoque de ciudad región para Medellín, deberá entenderse en primer lugar que la “ciudad” será el área conurbada del Valle de Aburrá, con una población estimada en 4 millones de habitantes para el año 2022, compuesta por los siguientes municipios:

6 En: <https://acimedellin.org/wp-content/uploads/2022/07/PQ-AMVA-2022.pdf>

| Municipios   | Extensión km <sup>2</sup> | N.Habitantes (hab) | Densidad (hab/ km <sup>2</sup> ) | Altitud m s. n. m. | Distancia Centro de Medellín (km) | Mapa del Área Metropolitana |
|--|---------------------------|--------------------|----------------------------------|--------------------|-----------------------------------|-----------------------------|
| Medellín   | 380,64                    | 2.533.424          | 6 376,4                          | 1495               | N/A                               |                             |
| Bello  | 142,36                    | 532.154            | 3 688,6                          | 1450               | 10                                |                             |
| Itagüí   | 21,09                     | 276.744            | 13 122,05                        | 1550               | 11                                |                             |
| Envigado   | 78,78                     | 228.848            | 2 904,9                          | 1675               | 10                                |                             |
| Caldas   | 135,00                    | 81.275             | 589,9                            | 1750               | 22                                |                             |
| Sabaneta   | 15,00                     | 79.638             | 5489,9                           | 1551               | 14                                |                             |
| Copacabana   | 70,00                     | 74.884             | 1 112,6                          | 1454               | 18                                |                             |
| La Estrella  | 35,00                     | 70.445             | 2 044,1                          | 1775               | 16                                |                             |
| Girardota  | 78,00                     | 63.611             | 662,3                            | 1425               | 23                                |                             |
| Barbosa  | 206,0                     | 55.969             | 252,3                            | 1300               | 42                                |                             |
| <b>Total</b>   | <b>1.156,18</b>           | <b>3.996.992</b>   | <b>3 347,3</b>                   | <b>13717</b>       | —                                 |                             |
| <b>Estimación de población para 2022 realizado por el DANE<sup>4 3</sup></b> |                           |                    |                                  |                    |                                   |                             |

Gráfico 3. Población del Valle de Aburrá. DANE 2022.

Desde el año 2010 en Medellín se vienen haciendo estudios con enfoque regional, donde se destaca del Plan de Abastecimiento y Distribución de Alimentos de Medellín (PADAM 2011), que planteaba una ciudad metropolitana

(en rojo) con un área de influencia (amarillo) hacia 12 municipios y dos polos de desarrollo (Rionegro y Santa Fe de Antioquia), así:

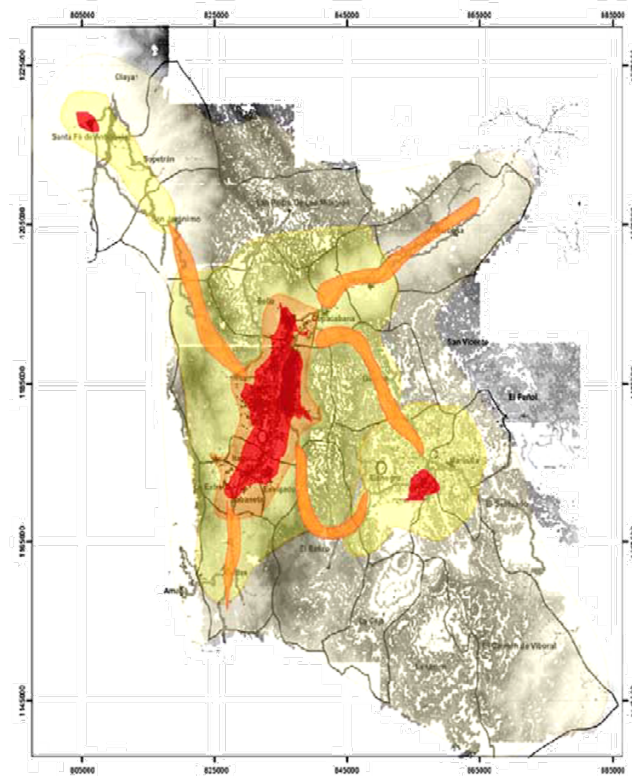


Gráfico 4: Mapa de zona de influencia área metropolitana del Valle de Aburrá. PADAM 2011.

En el PADAM se planteaba la necesidad de mantener vínculos con los territorios de donde provenía el alimento, identificando cuatro anillos:

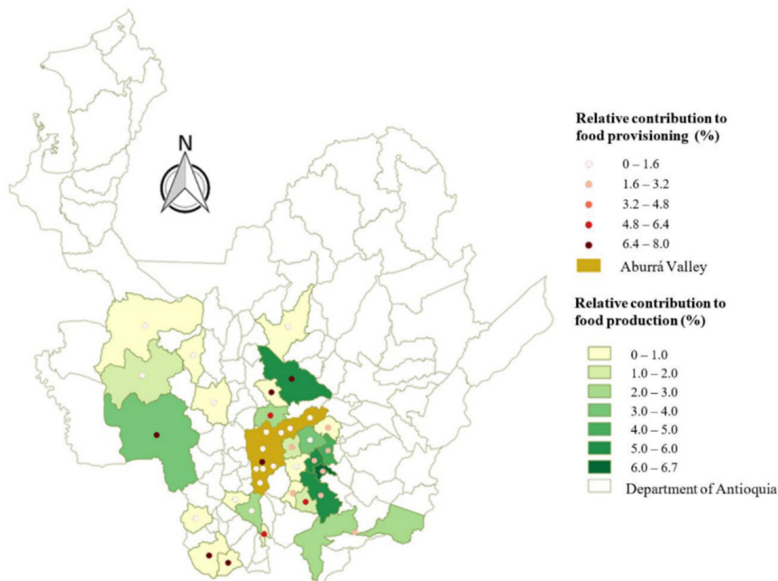
- Anillo 1: Valle de Aburrá.
- Anillo 2: Departamento de Antioquia.
- Anillo 3: Departamentos de Córdoba, Cundimarca, Boyacá, Caldas, Tolima y Valle del Cauca.
- Anillo 4: Resto del país e importaciones.

Por otra parte, con respecto al alcance de la “región”, existe el antecedente de un estudio de FAO-RUAF realizado entre los años 2016 y 2019 para definir los límites de la ciudad - región. Allí adoptaron los siguientes criterios de exclusión e inclusión de municipios: a) municipios con participación mayor al 1% en el volumen total de alimentos enviados a las centrales de abasto, b) municipios con participación mayor al 1% en la producción agrícola de Antioquia, c) Cercanía, es decir aquellos municipios de la zona de expansión urbana al interior del Valle de Aburrá

que presentan producción agrícola, d) La importancia de Occidente en los proyectos de desarrollo de Antioquia, donde la expansión de la frontera agrícola servirá de despensa para la creciente área urbana de Urabá y también para el Valle de Aburrá. d) El peso político de algunos municipios que, a pesar de no participar de ma-

nera significativa en la producción y el abastecimiento, revisten importancia por su oferta institucional (Fuente: FAO-RUAF 2016).

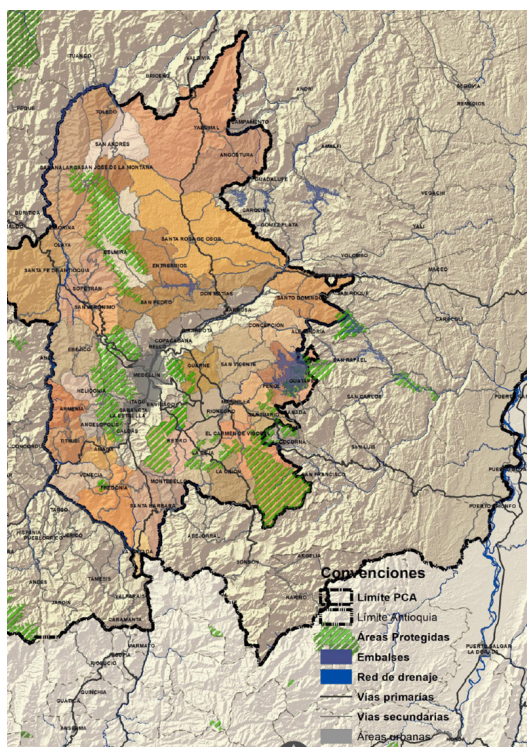
Como resultado de aplicar estos criterios, se seleccionaron 31 municipios, ubicados en 5 subregiones, así:



Mapa 1. Cobertura del sistema alimentario de la ciudad - Región de Medellín. FAO-RUAF. 2016

Por otra parte, estudios sobre la capacidad de soporte urbano ambientales del AMVA, plantean que el área metropolitana tiene nexos de complementariedad y dependencia en ámbitos espaciales dinámicos que trascienden sus límites político-administrativos y configuran una región metropolitana. El área andina policéntrica industrial y de

servicios en la cual están inmersos los 10 municipios que conforman el AMVA incluye 40 municipios más de las subregiones norte, occidente, suroeste, oriente y nordeste, sumando un área total de 894.555 ha, que equivale al 14% del territorio de Antioquia (Fuente: AMVA 2020).



Mapa 2: Área de influencia inmediata del área metropolitana. (AMVA 2020)

Adicionalmente, en dicho estudio también plantean que al observar las interacciones territoriales se concluye que el área de dependencia del AMVA incluye una red urbana de 93 cabeceras municipales del departamento (el 74,4% del total del departamento), con una población de 5.2 millones de personas (79% de la población de Antioquia) y un indicador de urbanización del 84% (845 mil personas son habitantes rurales). Medellín y Rionegro operan en esta red como las dos ciudades con mayor capacidad de prestación de servicios, atendiendo un sistema altamente dependiente, con un índice de pobreza multidimensional promedio del 41% (AMVA 2020)<sup>3</sup>.

Entre los años 2020 y 2023 en Antioquia y Medellín se pusieron en marcha otros programas para organizar los sistemas alimentarios de las 9 subregiones del departamento y sus 125 municipios, y para ello se propuso un modelo denominado Sistema de Abastecimiento de Alimentos de Antioquia (SABA) que incluye la interconexión de las subregiones a partir de centros logísticos integradores de la oferta de organizaciones de produc-

tores de alimentos, con un nodo central en Medellín. En este modelo, aún en proceso de incubación, se reconoce que en todo el departamento se producen y necesitan diferentes tipos de alimentos y que se tiene interdependencia a varios niveles entre todas las subregiones. Por lo tanto, la complementariedad de la oferta es importante, no sólo en la actualidad, sino por su potencial futuro para sustituir el abastecimiento foráneo de alimentos, ya sea provenientes de otros departamentos de Colombia o de otros países y para mejorar la eficiencia y resiliencia ante factores que puedan causar rupturas de la cadena de suministro de alimentos.

Actualmente, ya se puso en marcha la constitución de centros logísticos regionales, en 5 subregiones (Valle de Aburrá, Urabá, Suroeste, Oriente y Norte) y está en proceso de conformación el de Bajo Cauca, con flujos comerciales entre ellos, en etapa muy incipiente (Fuente: SADRA 2023). No obstante, el cambio en las administraciones públicas tiene ese proceso en entredicho, ya que no tienen el mismo interés en impulsar ese proceso.

## PRESENCIA GEOGRÁFICA

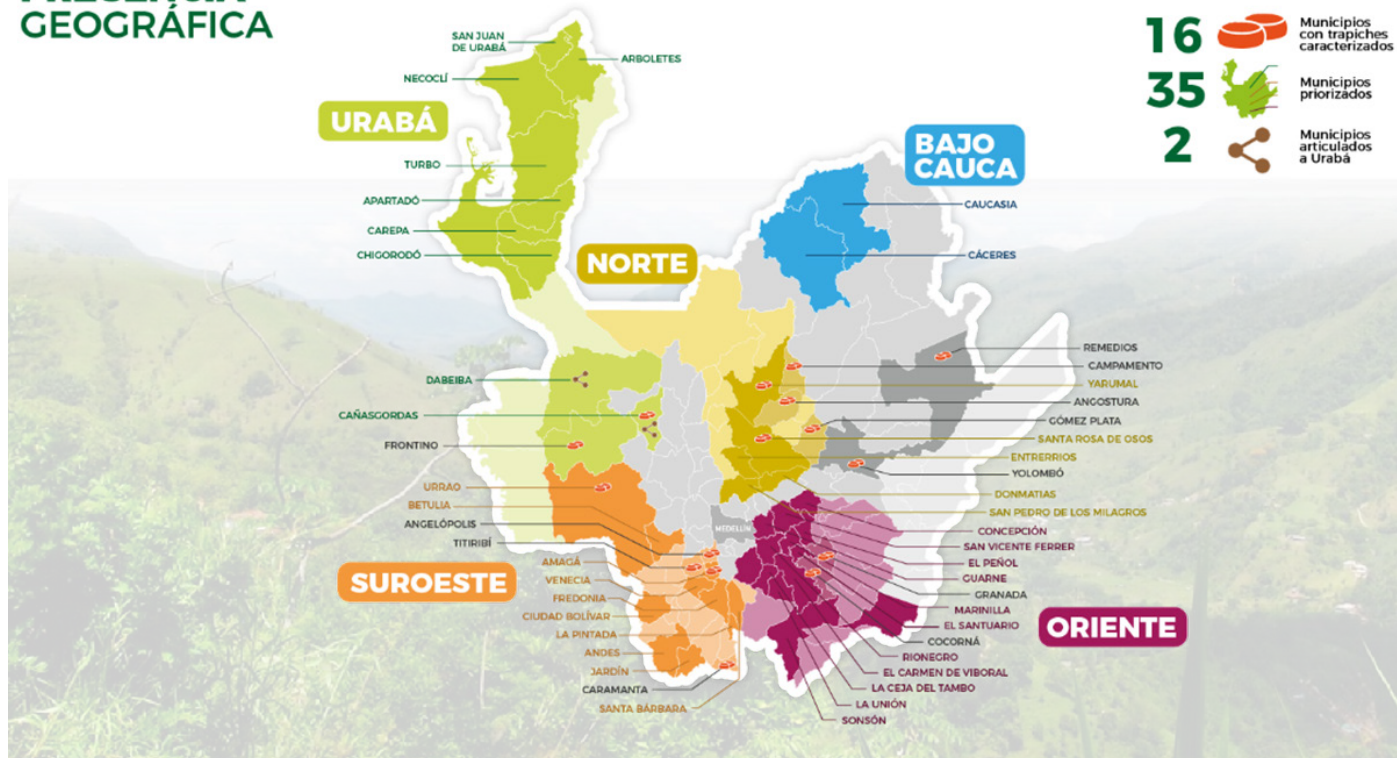


Gráfico 5: Centros logísticos del SABA 2023. FAO 2021.

En este sentido, y recogiendo los diferentes desarrollos que están dando en el territorio, se podría precisar que

la ciudad región estaría conformada según niveles de incidencia, así:

1. Ciudad: 10 municipios del área metropolitana del Valle de Aburrá, incluyendo a Medellín.
2. Región primaria (área de influencia cercana): municipios de las subregiones oriente, suroeste, norte, occidente.

3. Región ampliada (área de influencia secundaria): municipios en subregiones de Nordeste, Bajo Cauca, Magdalena Medio y Urabá.

## 3.2 Generalidades

La síntesis del estado actual del sistema alimentario en la ciudad-región de Medellín, luego del escaneo rápido e investigación en profundidad, es la siguiente:

Se tiene una tendencia al **envejecimiento de la población**, especialmente de los productores de alimentos. En el Valle de Aburrá la tasa de reemplazo generacional (bono demográfico) ya es negativa desde el año 2016 (DANE 2018). Por cada adulto mayor, ya no hay una persona joven que la reemplace. La edad promedio del agricultor en Medellín es 58 años. En lo rural, hay una baja participación de personas jóvenes, adultos jóvenes y mujeres (FAO 2023).

**Urbanización creciente.** En el Valle de Aburrá el 95% de la población es urbana, y depende de la oferta alimentaria rural. Es una tendencia creciente, también en las subregiones aledañas, lo que genera competencia por usos del suelo que desplaza la producción agrícola.

La **población con hambre en Medellín** es del 29% (Encuesta de Calidad de Vida. 2021). En el Valle de Aburrá la inseguridad alimentaria es del 50% (leve, moderada y severa). Casi el 70% de la población tiene ingresos medios bajos, lo que aumenta el riesgo de hambre<sup>4</sup>. Esta situación es la manifestación de problemas de pobreza monetaria e ineficiencia del sistema alimentario (sobrecostos). Los expertos señalan que la recuperación del sistema alimentario requiere un paquete de medidas combinadas tales como brindar asistencia alimentaria, incrementar ingresos, reducir la inflación, mantener estabilidad y variedad en la oferta alimentaria y ajustar hábitos alimentarios para reducir la amenaza de agravar el problema actual y hacia el mediano y largo plazo. Dada las vulnerabilidades del sistema alimentario también se necesita equilibrar la atención del problema actual con la adopción de ajustes estructurales en los ingresos (empleo, nivel de ingresos y devaluación), estabilizar y diferenciar el precio de los alimentos (asequibilidad, autonomía regional y eficiencia), así como aumentar su resiliencia climática (medidas de adaptación en la producción, distribución y la demanda).

Existe un predominio de **prácticas no regenerativas del consumo** de alimentos, donde se presenta una alta y creciente ingesta de alimentos industrializados y la reducción gradual de alimentos frescos y diversos en la dieta, en especial frutas y verduras, lo que afecta a la salud de las personas y del medio ambiente. Los actores reconocen el potencial de la demanda como motor de transformación del sistema alimentario, pero a su vez se identifica la decreciente consciencia sobre el origen de los alimentos, y sobre quiénes son los actores implicados en la cadena de suministro de alimentos y el impacto ambiental de las decisiones de compra de los alimentos. A su vez, se identifica una oportunidad de incidencia aprovechando el rol de las mujeres como tomadores de decisiones en la compra de alimentos en el hogar, así como de las personas jóvenes, por su mayor capacidad y rapidez en adoptar cambios debido a su mayor sensibilidad frente al cambio climático.

El **cambio climático** en la ciudad región de Medellín está incidiendo en el aumento de la temperatura promedio (alterando los pisos térmicos), clima extremo (sequías e inundaciones frecuentes que no permiten la recuperación), interrupciones de la cadena de suministro (derrumbes y cortes de energía) y en el deterioro de suelos mal manejados y reducción de la disponibilidad de agua. Para enfrentar esto, los actores del sistema alimentario manifiestan que se requiere ajustar las tecnologías productivas para hacer mejor uso del suelo y el agua, regenerar suelos, usar semillas y prácticas productivas mejor adaptadas al cambio climático, incrementar la oferta y demanda de alimentos de cercanía, aumentar consumo de alimentos menos procesados (menor huella de carbono y más saludables) y reducir las pérdidas y desperdicios de alimentos (reduce la presión innecesaria sobre el medio natural).

Frente a lo anterior, es de anotar que las personas jóvenes son el grupo poblacional más sensible al cambio climático.

### 3.3 La organización del sistema alimentario

Con relación a la organización del sistema alimentario se encontró que los niveles de articulación interinstitucional público – privado en el sistema alimentario son bajos, inconstantes e ineficientes; existen normativas y políticas alimentarias que se aplican parcialmente; las decisiones de diseño e implementación de políticas alimentarias no tienen una intencionalidad explícita de incorporar en el proceso a personas jóvenes y mujeres; no se tienen modelos de referencia del sistema alimentario en la región desde los cuales organizar y articularse desde plataformas multiactor, cada quien trabaja desde su enfoque particular; aunque existen muchas políticas públicas y planes sectoriales para personas jóvenes, mujeres y el

sistema alimentario, incluso con enfoque de mediano y largo plazo, no han logrado la suficiente apropiación y permanencia para generar impactos.

Por otra parte, los sistemas alimentarios se han estructurado desde dos procesos semi espontáneos: i) Cada actor hace lo que le parezca según la información que tiene y sus intereses y ii) Los actores que tienen más poder definen las reglas, aún si perjudican a otros. No obstante, existen varias plataformas multiactor en el sistema alimentario que podrían potenciarse para lograr mayor equidad en los beneficios y mejorar su regeneración, resiliencia e inclusividad.

### 3.4 Narrativas en el sistema alimentario

Las narrativas predominantes en las personas jóvenes del sector rural muestran que la producción de alimentos a pequeña escala es vista como no rentable ni digna, y quieren que las cosas se hagan de manera diferente: más tecnología, servicios de apoyo y valores agregados, nuevas ideas de comercialización y menos daño al medio ambiente.

Con relación a la comercialización, para las personas jóvenes que son comerciantes de alimentos la actividad es una buena oportunidad económica, pero para ellos lo más importante es el negocio, sin preguntar mucho por el origen o inocuidad de lo que venden. Mientras, para las personas jóvenes consumidoras es importante el cambio climático y la sostenibilidad ambiental, pero paradójica-

mente se observa un aumento en el consumo de alimentos industrializados y poco saludables. En general, los tomadores de decisiones en la compra de alimentos en el hogar (más del 70% son mujeres) lo hacen por tradición y economía, pero desconocen los impactos de sus decisiones sobre el sistema alimentario (Plan Docena de SAN Medellín 2016-2028). Esto se da en un ambiente general en Antioquia donde existe la idea que los alimentos estarán allí siempre, por lo cual no hay sentido de urgencia en aumentar la resiliencia del sistema alimentario.

Por otra parte, es alentador observar que la industria de alimentos empezó a dar un giro en el discurso hacia alimentos más saludables, aunque en la práctica es más un asunto de imagen y mercadeo que de contenido.

### 3.5 Ecosistema de iniciativas transformadoras

En la ciudad-región el 70% de las microempresas de alimentos no continúan después de su segundo año de creación, por problemas de mercado y capacidades técnicas, tienen bajo acceso al crédito, especialmente los pequeños productores de alimentos, y aún más si es joven y mujer (Cámara de Comercio de Medellín 2019). A esto se suma que hay insuficiente inversión para la reconversión productiva en el sector agrícola hacia sistemas más sostenibles y productivos y que los modelos de producción actuales tienen una deuda ecológica negativa no reconocida por la mayoría de productores, para quienes lo más importante es evitar las pérdidas de sus cosechas, aún si ello implica generar daños ambientales y afectar la salud de los consumidores.

También es importante resaltar que el 70% de las toneladas de alimentos que ingresan a Medellín provienen de fuera del departamento, generando una alta huella de

carbono (PADAM 2011). No obstante, del departamento de Antioquia proviene el 74% de las verduras y hortalizas, el 50% de los tubérculos, raíces y plátanos y el 42% de las frutas, lo cual es una oportunidad (DANE 2022).

Dentro de los factores claves que deben tenerse en cuenta es que el nivel de organización en el sector productivo alimentario es mediano, en el comercial es incipiente y en el consumo es casi nulo. No obstante, existe una tendencia al apoyo de emprendimientos en casi todas las universidades locales, las cuales tienen programas de emprendimiento, orientado a jóvenes. La ciudad también tiene organizaciones del nivel municipal y regional, ya sea públicas, privadas o mixtas con capacidad de funcionar como incubadoras de empresas o dinamizarlas, entre ellas se destacan Ruta N, Créame, Parque del emprendimiento, Centro de Ciencia y Tecnología de Antioquia, Asociación Nacional de Empresarios

de Colombia (ANDI), Proantioquia, Cámara de Comercio de Medellín y Parque Tecnológico del Software. También existen organizaciones de apoyo financiero y técnico, como Interactuar, Bancolombia, Banco Agrario, entre

otras. Todas ellas hacen parte de la tendencia creciente por parte de los mercados y las empresas a ser conscientes de la necesidad de ser responsables socio ambientalmente.

### 3.6 Resumen FODA

En el escaneo rápido se elaboró una síntesis de la situación a partir de fuentes secundarias, que fue validada

y ampliada por los actores durante la adaptación de la Teoría de Cambio y la investigación en profundidad:

| DEBILIDADES |  | OPORTUNIDADES |   |
|-------------|--|---------------|---|
| D1          | Alta informalidad laboral en el sector agrícola y comercial.   | OP1           | Alta biodiversidad.   |
| D2          | Altos niveles de desempleo juvenil.  | OP2           | Adopción y uso de tecnologías para transformar el sistema alimentario.  |
| D3          | Brechas de género marcadas en relación a la población joven que ni trabaja ni estudia.                   | OP3           | Empoderamiento de la mujer en los diferentes procesos del sistema alimentario.  |
| D4          | Bajas tasas de escolaridad en educación superior.  | OP4           | Existencia de plataformas multiactor en seguridad alimentaria en el nivel departamental y municipal.  |
| D5          | Envejecimiento de la población rural.  | OP5           | Vinculación de jóvenes en emprendimientos y adopción de nuevas técnicas y tecnologías en la producción, distribución y comercialización de alimentos que permitan mejorar la eficiencia y llegar a nuevos mercados. |
| D6          | Inseguridad alimentaria y desnutrición.  | OP6           | Capacidad de población joven de integrar conocimientos nuevos con los tradicionales.  |
| D7          | Desigualdad en la distribución de la tierra.   | OP7           | Participación de jóvenes y mujeres como divulgadores de narrativas transformadoras en redes sociales.   |
| D8          | Bajo acceso a factores productivos por parte de productores rurales, especialmente las personas jóvenes. | OP8           | Ciudadanos cada vez más conscientes de la necesidad de cuidar el medio ambiente, en particular el agua; gestionar mejor los residuos y reducir los daños a los bosques y suelos.                                    |
| D9          | Débil aprovechamiento y manejo de residuos en toda la cadena de suministros.                             | OP9           | Potencial planificación de la producción a escala interdepartamental para el intercambio de alimento y atender las necesidades alimentarias de la población.  |

|     |   |      |   |
|-----|---|------|---|
| D10 | Baja eficacia de la articulación intersectorial e interinstitucional.   | OP10 | Identidad y reconocimiento por parte de jóvenes comerciantes minoristas de la potencialidad de sus tradiciones familiares y patrimonio cultural.  |
| D11 | Bajos niveles e ineficiencias de integración horizontal y vertical en las cadenas de suministro de alimentos, que incluye el bajo relacionamiento entre consumidores y productores y plantea la necesidad de fortalecer la capacidad de negociación de los productores y hacer las cadenas más transparentes. | OP11 | La participación ciudadana como elemento transversal en el diseño e implementación de políticas públicas de seguridad alimentaria y nutricional.  |
| D12 | Cadenas de suministro ineficientes, que generan pérdidas económicas, ambientales y de alimentos para todas las partes interesadas.  | OP12 | La confianza y propensión a la acción colectiva en las mujeres, y el sentido de innovación, arraigo identitario y tradición familiar en las personas jóvenes, son elementos importantes en las narrativas actuales a ser tomados en cuenta como puntos de partida para estrategias que busquen generar cambios positivos. |
| D13 | Patrones de alimentación inadecuada generadores de altas tasas de enfermedades no transmisibles.  |      |   |
| D14 | Baja inversión en ciencia, tecnología e innovación en la cadena productiva  |      |   |
| D15 | Condiciones de mercado desfavorables para los productores agrícolas.  |      |   |
| D16 | Insuficiente infraestructura vial y logística para el transporte de alimentos.  |      |   |
| D17 | Debilidades en los hábitos de preparación, consumo y disposición final de alimentos en establecimientos gastronómicos y hogares.  |      |   |
| D18 | Generación de desperdicio de alimentos en el marco de programas sociales de alimentación.   |      |   |
| D19 | Ineficiencias en la dinámica comercial de alimentos asociada a la débil logística de acopio y transporte.   |      |   |
| D20 | Asimetrías de información en relación con la incidencia de las motivaciones medio ambientales de las personas jóvenes en la producción, comercialización y consumo de alimentos.  |      |   |

Tabla 1. FODA Sistema alimentario ciudad-región de Medellín. Escaneo rápido. FU-FMS. 2023



Como resultado del análisis se identificaron consideraciones estratégicas que direccionan hacia puntos de

entrada claves al sistema alimentario:

#### • Organización del ecosistema alimentario

Existe la necesidad de un modelo de sistema alimentario explícito, basado en narrativas transformadoras, sobre el cual se genere incidencia y se adelanten emprendimientos de personas jóvenes y mujeres. Ello proveería un ecosistema que no sea depredador con las partes interesadas, sino inclusivo, resiliente y sostenible.

#### • Uso de tecnología

Para producir cambios sostenibles y aumentar la resiliencia se necesitará la generación y adaptación de desarrollos tecnológicos que hagan todo más eficiente, rentable y sostenible. Esto es importante para las personas jóvenes y las mujeres.

#### • Conciencia y responsabilidad

La base de los cambios que se deseen hacer en el sistema alimentario tendrá que pasar por tener las narrativas que lo favorezcan, de ahí que se necesita identificar y promover los mensajes claves, que generen conexiones emocionales que movilicen la acción.

#### • Protección tierra y agua

Sin estos recursos no es viable el sistema alimentario. Están en riesgo y se les demandará cada vez más. Se deben tomar acciones urgentes al respecto para su recuperación, conservación y mejoramiento.

#### • Beneficios

Si todas las partes interesadas no perciben beneficios equitativos en su participación en el sistema alimentario, no se podrá movilizar las voluntades para los cambios que se requieren. Esto está en la base de sostenibilidad del sistema.

#### • Articulación-incidencia

La gobernanza y el trabajo en plataformas multiactor es la clave para armonizar la visión y acción en el sistema alimentario.

### 3.7 Profundización con expertos

Posterior al escaneo rápido se desarrolló un taller presencial con 30 expertos que sirviera tanto para la adaptación de la Teoría de Cambio, así como a la ampliación

del FODA inicial, buscando validar y profundizar en los puntos de entrada, donde se concluye:

**1.** Cuando hablan del sistema alimentario los actores tienden a centrar su atención en el eslabón de producción y comercialización, especialmente con relación a los pequeños productores y sus condiciones. La visibilidad de la demanda de alimentos es muy baja, por lo que hay un desequilibrio en los esfuerzos y recursos que se invierten para modificar patrones de consumo hacia una alimentación más consciente y responsable ambientalmente.

**2.** La percepción de los actores, expresada en narrativas, marca sus decisiones según el rol que les corresponda. En la mayoría de los casos no son conscientes de sus propias narrativas transformadoras. Las personas jóvenes presentan mayor flexibilidad para acoger cambios basados en narrativas climáticamente responsables.

**3.** Hay mucha actividad de los actores, pero poca coordinación vertical (entre eslabones) y horizontal (entre pares). Ocurre tanto en el sector público, como en el privado y en espacios mixtos. La efectividad de las plataformas multiactor lideradas desde el sector público es muy baja, casi un formalismo, con muy poco alcance para impulsar cambios, aun cuando se reconoce su potencial para hacerlo.

**4.** Se identificaron limitaciones en los liderazgos juveniles para incidir en políticas públicas del sistema alimentario y para escalar narrativas e iniciativas con potencial de hacer a éste más resiliente al cambio climático e inclusivo.

Estos resultados se tomaron como puntos de entrada para el diseño de las estrategias de ciudad.

## 4 ESTRATEGIA DE CIUDAD - REGIÓN

Luego de las revisiones de información, se realiza la adaptación de la Teoría de Cambio, la cual puede ser expresada a través de la siguiente lógica:

### Si...

Se propician conversaciones sociales acerca de las narrativas relacionadas con el consumo de alimentos y el cambio climático... y se fortalecen liderazgos en el sistema alimentario que apropien las narrativas transformadoras... y las llevan a las plataformas multiactor y otros escenarios de articulación e implementación de iniciativas transformadoras...

### Entonces...

Se podrán impulsar cambios favorables en la voluntad y colaboración de los tomadores de decisiones hacia la

mayor resiliencia, regeneración e inclusión de jóvenes y mujeres en el sistema alimentario... lo que llevará a un incremento y optimización de recursos financieros y no financieros, así como a un ajuste a los marcos de políticas en el sector público, privado y social...

### Se logrará...

Un ecosistema que apoye iniciativas transformadoras de los sistemas alimentarios relacionadas con patrones de consumo regenerativo, articulación de actores para la acción e incidencia, liderazgos fortalecidos y circuitos cortos de comercialización que sean apropiadas social y organizacionalmente para su escalamiento progresivo hasta lograr cambios estructurales hacia una mayor resiliencia climática, inclusión de jóvenes y mujeres y equidad urbano-rural.

### Teoría de Cambio Medellín ciudad - región

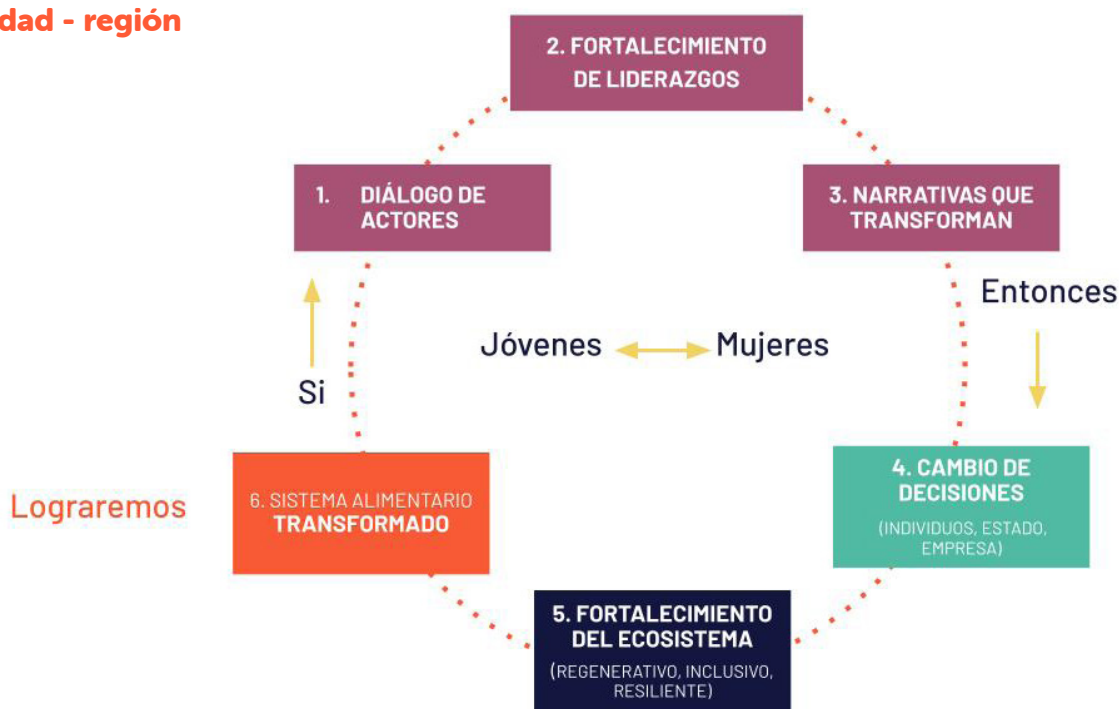


Gráfico 6. Flujo lógico de la Teoría de Cambio Futuros Urbanos Medellín.

En el proceso de adaptación de la Teoría de Cambio se realizaron varias revisiones a la misma en un proceso que tuvo unas diez iteraciones con la investigación en profundidad, Estrategia de Ciudad - Región, plan de acción y equipo de trabajo de la Fundación Mi Sangre (FMS) hasta lograr un equilibrio entre los puntos de entrada al sistema alimentario, los recursos disponibles y el alcance misional de la FMS. Todo ello con el interés de sembrar acciones que tengan el potencial de lograr cambios estructurales en el largo plazo.

El punto de partida y llegada de la Teoría de Cambio es la visión, que fue formulada intencionalmente en primera persona para una mayor apropiación de la misma. Tiene como elementos clave reducir el "urbano-centrismo", reconocer las conexiones y mejores prácticas para la regeneración del sistema alimentario y la inclusión de personas jóvenes y mujeres en el mismo.

## 4.1 Visión

*“Los actores de nuestro sistema alimentario **reconocemos** la interdependencia entre la ciudad y la región, por eso, **promovemos** relaciones urbano – rurales justas, **protegiendo** la salud del ecosistema y de las personas e **integrando** de manera equitativa a personas jóvenes y mujeres al mismo.*

***Construimos y gestionamos** modelos colaborativos que **articulan** a los sectores público, privado, social y academia, para **fomentar prácticas** regenerativas y resilientes al cambio climático en los ámbitos productivo, industrial, logístico, comercial y consumo de alimentos, desde lo institucional, organizacional, comunitario e individual”.*

Es importante anotar que esta visión está alineada con otras visiones de política pública y planes territoriales del sistema alimentario, en particular con los actuales planes de desarrollo de Medellín y Antioquia, así como

con la Política Departamental de Seguridad Alimentaria y Nutricional (SAN) de Antioquia y el Plan decenal de SAN de Antioquia, elaborado como instrumento de operativización de dicha política.

## 4.2 Resumen TdC

La Teoría de Cambio parte de adaptar la visión, objetivo general, resultados de largo plazo e intermedios a las prioridades del territorio. Complementario a ello, se prepararon estrategias integradoras que sirven a varios resultados intermedios con sus respectivos indicadores.

El sistema alimentario de la ciudad – región de Medellín requiere recuperar la noción de interdependencia entre lo urbano y lo rural y reconectar a los actores de los eslabones inicial y final (demanda y oferta), lo cual debe hacerse en un marco de colaboración que incida en una mayor resiliencia, en especial frente al cambio climático, así como reconociendo el papel central que tienen las personas jóvenes y mujeres en dichos cambios.

Se establecieron tres objetivos de largo plazo, resultado de territorializar el marco global, donde se hace énfasis en: 1) aumento de la capacidad de incidencia de/para las personas jóvenes y mujeres en las agendas público-privadas del sistema alimentario, reconociendo con ello que sus voces no sólo deben ser más escuchadas, sino que son protagonistas potenciales en la dinamización de los cambios buscados; 2) cambios en los patrones de consumo de alimentos impulsados por personas jóvenes y mujeres, ya sea en su rol de promotores del cambio o como tomadores de decisiones en la compra de alimentos, reconociendo el papel estratégico del mercado y su potencial para presionar cambios en los demás eslabones del sistema, donde la demanda pide cada vez más alimentos producidos de manera sostenible, inclusiva y resiliencia climática y 3) apoyo a iniciativas transformadoras del sistema alimentario con participación /dirigidas a personas jóvenes y mujeres, reconociendo la existencia de procesos, liderazgos y organizaciones y actores en el territorio que pueden ser fortalecidos, tienen experticia y desarrollan actividades que pueden ser potenciadas con lo cual se deja mayor capacidad instalada, se ayuda a su escalamiento y se optimiza el uso de los recursos del proyecto.

Cada una de los objetivos de largo plazo tiene unas vías de cambio, donde se establecen los ámbitos específicos y alcances de la participación de Futuros Urbanos en la ciudad región.

Con relación a la incidencia en la toma de decisiones en el sistema alimentario se definió una primera línea de trabajo sobre la participación de personas jóvenes y mujeres en la gobernanza del sistema, complementado con otra línea de apoyo a plataformas multiactor existentes, en particular aquellas donde se toman decisiones de políticas o se establecen agendas compartidas con otros actores. Para la primera línea se propone una estrategia denominada “Fogón de Liderazgos”, con el fin de fortalecer capacidades en este ámbito a través de una escuela de liderazgo y actividades complementarias. Para la segunda línea, se estableció una estrategia denominada “Cosecha Multiactor”, orientada a acompañar la alineación de propósitos de los actores del sistema, inclusión de personas jóvenes y mujeres en las agendas y facilitar la articulación entre actores para lograr mayores impactos al unir los diversos tipos de recursos de cada uno.

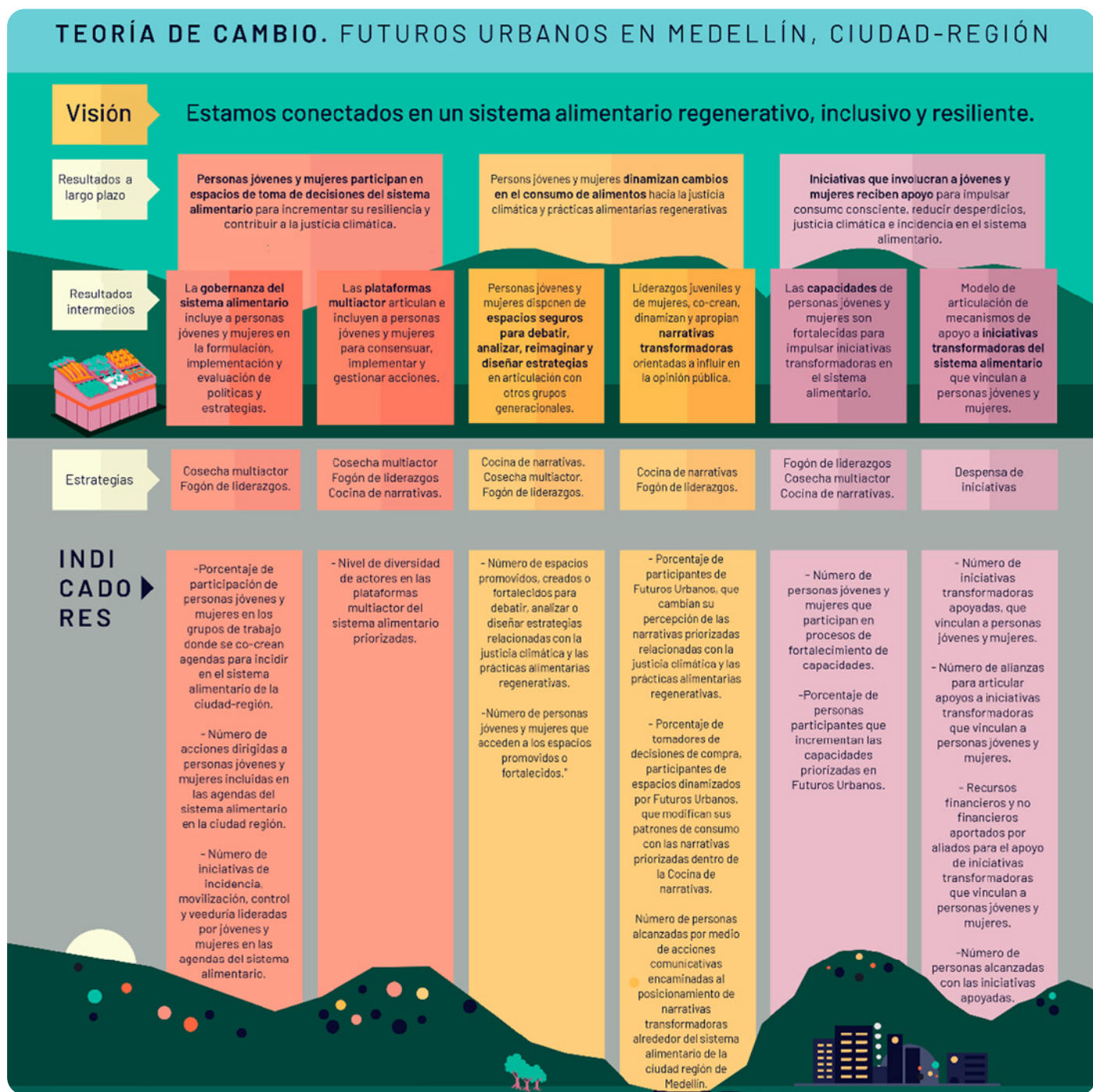
Respecto a los cambios en los patrones de consumo de alimentos se definen dos vías de cambio, una para facilitar espacios seguros de conversación que permitan expresar y crear narrativas alimentarias por/para las personas jóvenes y mujeres, y otra dirigida a fortalecer liderazgos de personas jóvenes y mujeres que impulsen narrativas transformadoras que influyan sobre la opinión pública. Para apoyar estas vías se diseñó una estrategia denominada “Cocina de Narrativas”, con el fin de generar contenidos comunicacionales que puedan ser usados en el ejercicio de los liderazgos, en las plataformas multiactor y en iniciativas territoriales.

Por último, para el tercer objetivo de largo plazo sobre apoyo a iniciativas transformadoras del sistema ali-

mentario se definieron dos vías de cambio. La primera, está orientada al fortalecimiento de capacidades de las personas y organizaciones para desarrollar iniciativas en territorio, donde se privilegian enfoques de cadena corta, narrativas transformadoras e incidencia política. Se apoya en la escuela de liderazgo. La segunda, llamada "Despensa de Iniciativas", pretende generar un banco de iniciativas con apoyo de gestión y articulación para algunas de ellas, en alianza con otros actores, que pueden estar o no en las plataformas multiactor. Estas iniciativas pueden surgir del territorio, de la escuela de liderazgo o de las plataformas multiactor.

Adicionalmente, se establecieron unos indicadores, riesgos y supuestos, que seguirán en ajuste mientras se hace la alineación con el nivel latinoamericano y global de Futuros Urbanos. Se pueden observar en el gráfico "Teoría de Cambio, Futuros Urbanos. Medellín"

Es importante resaltar que Futuros Urbanos Medellín será un programa que encaja en brechas estratégicas, en colaboración con otros actores, donde se construirá sobre lo construido, buscando complementar, construir, dinamizar, motivar y articular. Por lo anterior, no reemplaza ni compete con el rol de otros actores, manteniendo una postura de "integrador organizacional".



## SU PUES TOS

Personas jóvenes y mujeres se interesan en participar en los espacios de incidencia del sistema alimentario en la ciudad-región.

Personas responsables de las plataformas multiactor en las que participan actores de Futuros Urbanos, demuestran interés en trabajar colaborativamente.

Las organizaciones de las plataformas multiactor 1) identifican personas jóvenes y mujeres con capacidad de representación y 2) reconocen la importancia de la participación de ellas en estos espacios.

Se dan acuerdos entre participantes para colaborar en iniciativas que faciliten la articulación efectiva y mejoren el impacto de las acciones conjuntas.

Personas jóvenes y mujeres están dispuestas a participar en las actividades programadas en Futuros Urbanos.

Personas jóvenes y mujeres que reciben formación y sensibilización sobre el sistema alimentario y la justicia climática, están dispuestos a cambiar sus comportamientos y patrones de consumo.

Personas jóvenes y mujeres logran proponer estrategias, campañas y contenidos que motivan el cambio de comportamientos.

Personas y organizaciones que hacen parte del sistema alimentario, se suman a estrategias y campañas.

Si se establecen relaciones colaborativas con aliados para la cofinanciación, será posible alcanzar el respaldo necesario para apoyar una mayor cantidad de iniciativas.

Las iniciativas que vinculan personas jóvenes y mujeres, se interesan en participar en las convocatorias y procesos dinamizados.



## RIESGOS

-Que las plataformas multiactor no sean atractivas ni motiven la participación de jóvenes y mujeres.

-Quienes administran las plataformas multiactor no deseen/puedan dinamizar esos espacios.

-Los intereses de las partes no se logren armonizar alrededor de la visión de la plataforma.

No se logre mantener la continuidad / permanencia mínima de los mensajes, actividades y recursos para establecer un nuevo patrón de consumo.

Actores del territorio se oponen o son indiferentes a las propuestas de nuevas narrativas en consumo de alimentos.

En el posicionamiento de las narrativas transformadoras no se logra integrar a los actores del territorio para que asuman el liderazgo en el mediano y largo plazo.

Actores ilegales armados obstaculizan las actividades de difusión de narrativas transformadoras desarrolladas por personas jóvenes y mujeres en el sistema alimentario.

Actores de los espacios de implementación de las iniciativas sean indiferentes o se oponen a las mismas.

No se logre vincular a otros actores con capacidad de apoyar el cierre de brechas financieras, productivas, organizacionales, comunicacionales y comerciales

Actores ilegales armados obstaculizan el desarrollo de las iniciativas desarrolladas por personas jóvenes y mujeres en el sistema alimentario.

Gráfico 7. "Teoría de Cambio, Futuros Urbanos. Medellín". Elaboración propia.

### 4.3 Marco de Indicadores

Los indicadores para la medición de los resultados de largo y mediano plazo son:

| RESULTADO A LARGO PLAZO   | INDICADOR DEL RESULTADO A LARGO PLAZO   | RESULTADO A MEDIANO PLAZO  | INDICADOR A MEDIANO PLAZO   |
|---|---|--|---|
| 1. Personas jóvenes y mujeres participan en espacios de toma de decisiones del sistema alimentario donde se articulen acciones y recursos para incrementar su resiliencia y contribuir a la justicia climática. | Nivel de inclusión de jóvenes y mujeres en los espacios de toma de decisiones del sistema alimentario   | 1.1 La gobernanza del sistema alimentario de la ciudad-región incluye a las personas jóvenes y mujeres en la formulación, implementación y evaluación de las políticas y estrategias de los sistemas alimentarios.   | 1.1.1 Número de acciones dirigidas a personas jóvenes y mujeres incluidas en las agendas del sistema alimentario en la ciudad región.   |
|   |   |  | 1.1.2 Número de iniciativas de incidencia, movilización, control y veeduría lideradas por jóvenes y mujeres en las agendas del sistema alimentario.   |
|   |   |  | 1.1.3 Porcentaje de participación de personas jóvenes y mujeres en los grupos de trabajo donde se co-crean agendas para incidir en el sistema alimentario de la ciudad-región.  |
|   |   | 1.2 Las plataformas multiactor de la ciudad-región articulan actores del sistema alimentario e incluyen a personas jóvenes y mujeres para consensuar, implementar y gestionar acciones.  | 1.2.1 Nivel de diversidad de actores en las plataformas multiactor del sistema alimentario priorizadas.   |
| 2. Personas jóvenes y mujeres en la ciudad-región de Medellín dinamizan cambios en los patrones de consumo de alimentos basados en narrativas sobre justicia climática y prácticas alimentarias regenerativas.  | Número de personas jóvenes y mujeres que dinamizaron cambios en los patrones de consumo de alimentos hacia prácticas más resilientes y regenerativas. | 2.1 Las personas jóvenes y las mujeres disponen de espacios seguros para debatir, analizar, reimaginar y diseñar estrategias para la regeneración y la resiliencia al cambio climático del sistema alimentario de la ciudad-región, en articulación con otros grupos generacionales. | 2.1.1 Número de espacios promovidos, creados o fortalecidos para debatir, analizar o diseñar estrategias relacionadas con la justicia climática y las prácticas alimentarias regenerativas.                               |
|   |   |  | 2.1.2 Número de personas jóvenes y mujeres que acceden a los espacios promovidos o fortalecidos.  |
|   |   | 2.2 Diversos liderazgos juveniles y de mujeres, cocrean, dinamizan y apropian narrativas transformadoras orientadas a influir en la opinión pública sobre justicia climática y prácticas alimentarias regenerativas.   | 2.2.1 Porcentaje de participantes de Futuros Urbanos, que cambian su percepción de las narrativas priorizadas relacionadas con la justicia climática y las prácticas alimentarias regenerativas.                          |
|   |   | 2.2 Diversos liderazgos juveniles y de mujeres, cocrean, dinamizan y apropian narrativas transformadoras orientadas a influir en la opinión pública sobre justicia climática y prácticas alimentarias regenerativas.   | 2.2.2 Porcentaje de tomadores de decisiones de compra, participantes de espacios dinamizados por Futuros Urbanos, que modifican sus patrones de consumo con las narrativas priorizadas dentro de la Cocina de Narrativas. |
|   |   |  | 2.2.3 Número de personas alcanzadas por medio de acciones comunicativas encaminadas al posicionamiento de narrativas transformadoras alrededor del sistema alimentario de la ciudad región de Medellín.                   |
|   |   | 3.1 Las capacidades de personas jóvenes y mujeres son fortalecidas para impulsar iniciativas transformadoras en el sistema alimentario de la ciudad-región.  | 3.1.1 Número de personas jóvenes y mujeres que participan en procesos de fortalecimiento de capacidades.  |

|  |  |   |   |
|--|--|---|---|
| 3. Iniciativas que vinculan personas jóvenes y mujeres son apoyadas para potenciar procesos relacionados con: narrativas de consumo consciente, pérdidas y desperdicios de alimentos, justicia climática, incidencia en toma de decisiones en el sistema alimentario o cadenas cortas de comercialización. | Valor de los recursos financieros y no financieros que el ecosistema de Futuros Urbanos destina para apoyar iniciativas de resiliencia, regeneración e inclusión del sistema alimentario vinculando a personas jóvenes y mujeres | 3.1 Las capacidades de personas jóvenes y mujeres son fortalecidas para impulsar iniciativas transformadoras en el sistema alimentario de la ciudad-región.                             | 3.1.2 Porcentaje de personas participantes que incrementan las capacidades priorizadas en Futuros Urbanos   |
|  |  | 3.2 Se implementa un modelo de articulación de mecanismos de apoyo a iniciativas transformadoras del sistema alimentario que vinculan a personas jóvenes y mujeres en la ciudad-región. | 3.2.1 Número de iniciativas transformadoras apoyadas, que vinculan a personas jóvenes y mujeres.  |
|  |  | 3.2 Se implementa un modelo de articulación de mecanismos de apoyo a iniciativas transformadoras del sistema alimentario que vinculan a personas jóvenes y mujeres en la ciudad-región. | 3.2.2 Número de alianzas para articular apoyos a iniciativas transformadoras que vinculan a personas jóvenes y mujeres.                                   |
|  |  |   | 3.2.3 Recursos financieros y no financieros aportados por aliados para el apoyo de iniciativas transformadoras que vinculan a personas jóvenes y mujeres. |
|  |  |   | 3.2.4 Número de personas alcanzadas con las iniciativas apoyadas  |

Tabla 2: Marco de indicadores. Futuros Urbanos Medellín.

Se contempla que durante la etapa inicial de la implementación se elaborará un marco de sub indicadores según variables cualitativas y cuantitativas aplicables a cada indicador para monitorear con mayor precisión lo que ocurre. Igualmente, como se ha mencionado, están sujetos a cambios en la medida que avance el proceso de alineación con el programa global.

Estos indicadores se han delimitado en función de las posibilidades del programa, siendo algunos de ellos indicadores de medios y no de resultados, en la medida que dependen o no de los resultados de articulaciones con terceros.

#### 4.4 Áreas de trabajo priorizadas (InDepth Assesment)

Como resultado de las actividades de profundización se pudo confirmar y ajustar el alcance de las acciones del programa sobre los puntos de entrada estratégicos que tienen el potencial de inducir gradualmente transformaciones estructurales sobre el sistema alimentario de la ciudad región, instalando en el mismo capacidades institucionales, organizacionales, comunitarias y sectoriales.

seleccionados, en función de las prioridades y las posibilidades del proyecto. Esto llevó a un proceso iterativo entre la Teoría de Cambio y el plan de acción, donde se hicieron ajustes sucesivos hasta llegar a definir las cuatro estrategias mencionadas, que movilizan los seis objetivos intermedios (dos por cada objetivo de largo plazo). Cada estrategia fue localizada para abordar asuntos prioritarios que finalmente se convierten en los puntos de entrada en el sistema, a saber:

Desde el escaneo rápido se identificaron brechas de información para las líneas base del marco de indicadores

- **Narrativas transformadoras:** son el elemento estructurante que dinamiza todas las acciones. Son transversales a los puntos de entrada subsiguientes.

- **Articulación de actores del sistema alimentario:** es la condición que permitirá la regeneración, resiliencia e inclusión en el sistema. Apoya y se apoya en los demás puntos de entrada. Es el punto de encuentro desde donde se escalan las acciones y se propician cambios estructurales en el sistema alimentario.

- **Liderazgos:** es la transferencia e incremento de capacidades de actores claves en el sistema para realizar acciones de gobernanza, incidencia y transformación de la operación del mismo. Se apoya y apoya a los otros puntos de entrada.

- **Ecosistema de apoyo a iniciativas transformadoras:** son las condiciones propicias para que las acciones transformadoras del sistema se puedan desarrollar. Se apoya en las anteriores y tiene incidencia en el territorio y en los otros puntos de entrada.

## 4.4.1 Enfoques transversales

Como parte del trabajo con actores y la investigación se establecieron unas características que deben tener las acciones impulsadas desde Futuros Urbanos, incorpo-

radas de manera transversal a la manera de enfoques, siendo estos:

### 4.4.1.1 Inclusión de personas jóvenes y mujeres

El primer elemento diferenciador de Futuros Urbanos es su foco en las personas jóvenes y su potencial de impulsar transformaciones en el sistema alimentario, especialmente en la producción y la demanda. Por otra parte, las mujeres también se reconocen como un grupo poblacional fundamental para dinamizar los cambios en

el sistema alimentario, ya que ejercen liderazgos en la organización de la producción, en la compra de alimentos en el hogar y la sensibilidad a narrativas de alimentación consciente: por lo anterior, son tanto población objetivo, como dinamizadoras del cambio.

### 4.4.1.2 Justicia climática

El programa se adhiere al planteamiento de Hivos según el cual “el cambio climático no es solo un problema ambiental, también es un desafío social con aspectos éticos y de derechos humanos”. Por lo tanto, la inclusión de las poblaciones afectadas (sean o no conscientes de ello) en la agenda de acción climática territorial es fundamental, en particular con relación a las personas jóvenes y muje-

res, quienes aún encuentran obstáculos para la equidad en el sistema alimentario, no obstante representar un gran potencial transformador para el mismo. También se busca incluir las voces de las poblaciones vulnerables en riesgo de inseguridad alimentaria, así como a los pequeños actores de la producción y la comercialización.

### 4.4.1.3 Regeneración

Se busca mitigar los efectos del cambio climático a través de la restauración, revitalización y mejoramiento de los ecosistemas naturales y socioeconómicos para recuperar su salud y mejorar su resiliencia y sostenibilidad.

Pretende hacer un cambio profundo en las narrativas sobre el sí mismo, las relaciones con los demás y con la vida en su conjunto. Por ello la sostenibilidad ya no es suficiente, sino que son necesarias prácticas regenerati-

vas en cada eslabón del sistema alimentario. En el caso de Futuros Urbanos se hace un énfasis especial en el consumo regenerativo, entendido como la adopción de patrones de consumo de alimentos más saludables para las personas (variedad, cantidad, inocuidad, naturalidad) y el medio natural (prácticas de producción más limpias, compra de productos de cercanía, menos procesamiento y menor desperdicio), que puede revertir y prevenir escenarios de mayor daño.

### 4.4.1.4 Sistémico

Se entiende que existe un alto nivel de interacciones y codependencias en un ámbito específico (en este caso, el sistema alimentario), que implica la necesidad de considerar las influencias recíprocas entre las partes y el todo. Esta concepción lleva a la idea de “estar conecta-

dos”, y por lo tanto a una consciencia ampliada de los vínculos con los demás actores del sistema alimentario. Busca además un equilibrio entre lo urbano y lo rural, las necesidades y los recursos, lo individual y lo colectivo, la costumbre y la novedad y entre lo deseable y lo posible.

### 4.4.1.5 Colaboración

Se busca trabajar con las partes interesadas del sistema alimentario para alinearse respecto a un objetivo común:

mayor resiliencia climática, inclusión y regeneración del sistema alimentario.

### 4.4.1.6 Intergeneracional

En Futuros Urbanos se reconoce la necesidad del diálogo intergeneracional para reducir las barreras de inclusión hacia las personas jóvenes y mujeres en el sistema alimentario y amplificar sus voces para que sean escu-

chados. Es fundamental no alimentar la auto segregación sino trabajar por la inclusión, lo que implica integrarlos a los procesos actuales.



## 4.5 Estrategias

Para avanzar en los resultados de largo plazo y en los intermedios se proponen cuatro estrategias que se apoyan

entre sí, para lograr sinergias en la implementación y en los resultados, siendo estas:

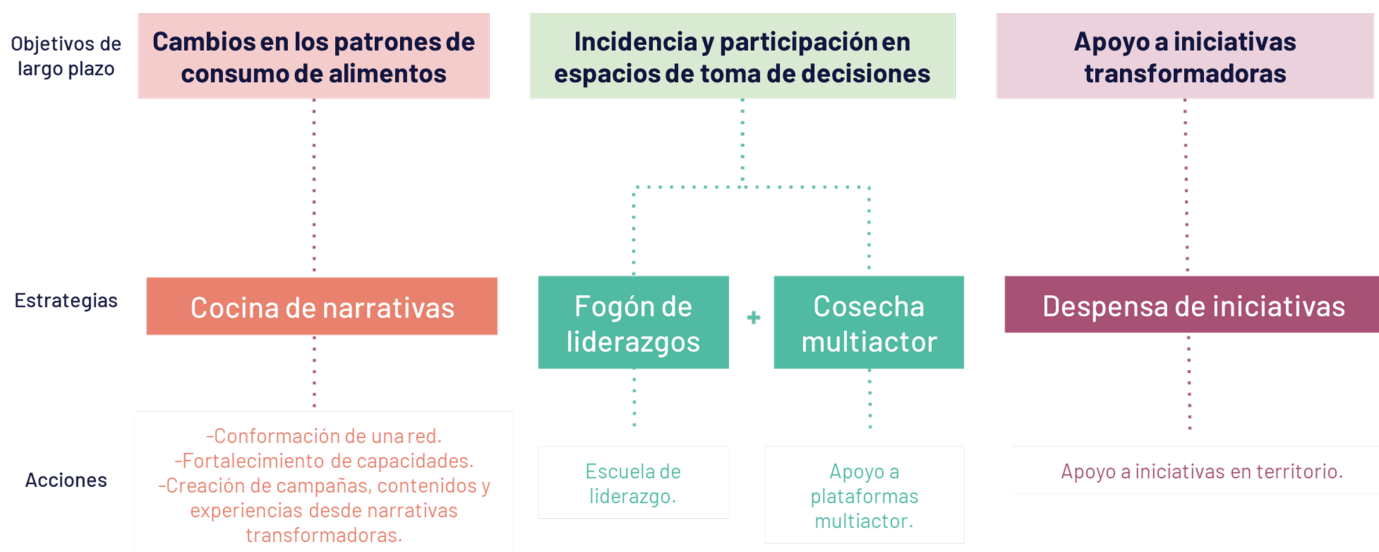


Gráfico 8. Estrategias según objetivos de largo plazo. Futuros Urbanos Medellín.

Se emplean nombres propios de las narrativas del sistema alimentario para diferenciarlo de otras más genéricas.

### 4.5.1 Cocina de Narrativas

#### • Justificación

El ritmo vertiginoso que marca los días actuales y la cantidad de información que llega a través de celulares, televisión, computadores, la radio, entre otros, hace que las personas estén expuestas a una gran cantidad de información y ávidos de nuevas y llamativas experiencias, lo que dificulta cada vez más que se tengan espacios donde se propicie el diálogo y la escucha para el análisis y la creación de identidades y narrativas más profundas. Espacios para contar y escuchar historias personales, en contraste con lo planteado por Zygmunt Bauman en "La modernidad líquida", donde explica que la relación entre el espacio y el tiempo se ha roto, lo que ha dado lugar a una comunicación cada vez más instantánea, cambiante e incierta.

En contraste, la conversación ofrece cimientos para no naufragar en lo efímero y superficial, como lo expresa la Fundación Platoniq: "Contar historias es algo que alberga un gran potencial para tender puentes entre las personas, ya que permite crear un vínculo emocional y establecer unas bases comunes a partir de las cuales impulsar la colaboración entre diferentes comunidades. Las historias nos conectan con cuestiones sociales que a menudo nos superan y, al hacer que conectemos con las vivencias de otras personas y sus motivaciones, logran también que adquiramos una visión de dichas problemáticas mucho más completa" (Journal platoniq. Narrativas transformadoras).

De esta manera, las narrativas, que son relatos que se comparten y que cuentan el día a día, adquieren una mayor relevancia en cuanto a su capacidad de moldear el mundo. "Estas historias se repiten y al hacerlo el tiempo deja de ser lineal: el pasado, el presente y el futuro colapsan, y lo que se vive es la historia narrada. En el contexto de las sociedades modernas occidentales, la misma lógica de las narrativas nos ha llevado a contarnos y a repetir una historia, o varias historias, que también han tenido consecuencias prácticas y que por lo mismo han afectado nuestras formas de pensar, actuar y ser." (Consuegra 2024).

A nivel global, se han instaurado algunas narrativas dominantes alrededor de los sistemas alimentarios que usan términos como sostenibilidad, regeneración, verde, "climate smart", entre otros, como capas superficiales que sirven para cubrir intereses en los que se concibe a "...la ciencia moderna y sus aplicaciones técnicas como medio para dominar la naturaleza y traer prosperidad material, de la cual supuestamente surge la felicidad." Le-grand (2021) (traducido por Consuegra 2024). Hoy en día estas narrativas determinan comportamientos y hábitos de consumo que no son saludables ni tienen en cuenta las afectaciones al medioambiente.

En Colombia, algunas ideas culturales instauradas, movilizadoras de narrativas en el consumo de alimentos,

están relacionadas con la herencia cultural, que le otorga una legitimidad histórica a ciertas prácticas y dietas en las cuales las personas no están dispuestas a favor del medioambiente, tales como la relación entre la abundancia de alimentos y el bienestar: las personas se sienten mejor cuando tienen mucha comida en la casa y tienden a preparar platos grandes, en lugar de ser conscientes y evitar el desperdicio de alimentos sirviendo solo lo necesario; también la posibilidad de fortalecer vínculos afectivos y tejer lazos familiares y filiales alrededor de la mesa, aunque el proceso de alimentación sigue siendo visto desde una perspectiva individualista y pocas veces se consideran las implicaciones sociales y ambientales del proceso de compra de alimentos. (Sancho BBDO. 2022).

En cuanto a patrones de consumo en Antioquia, particularmente, un estudio realizado en el año 2016 por la profesora Luz Marina Arboleda de la Universidad de Antioquia, mostró que las personas tienden a comprar alimentos basados en la percepción de frescura. Incluso si no son de la más alta calidad, su aspecto condiciona la manera en que las personas los califican y sienten satisfacción cuando creen que han hecho una compra inteligente en términos de calidad y precio. También se evidencia fidelidad a ciertas marcas a la hora de elegir productos, debido a que las personas suelen comprar aquellas que hacen parte de las recetas familiares. En este estudio, la profesora también menciona que en Medellín el imaginario de lo que es saludable en términos de alimentación está relacionado con aquello que no tiene agroquímicos y que se prepara en casa. Complementario a lo anterior, en el diálogo con expertos estos manifestaron que todavía son pocas las personas que tienen en cuenta criterios de origen, distancia de producción,

sujetos que lo producen o los costos ambientales del alimento al momento de comprarlos.

Ahora bien, considerando las descripciones anteriores, y teniendo presente el propósito de posicionar narrativas alineadas con un sistema alimentario regenerativo, inclusivo y resiliente al cambio climático, para la ciudad-región de Medellín se destaca el rol potencial de las personas jóvenes y mujeres como poblaciones que constituyen una base para propiciar el posicionamiento de narrativas transformadoras: por un lado, las mujeres presentan una disposición a la acción colectiva, atravesada por la confianza interpersonal, que abre las puertas para plantear posibles estrategias de fortalecimiento y trabajo conjunto, a partir del reconocimiento de una identidad común sobre la que sería fructífero comenzar a construir; por el otro, las personas jóvenes que hacen parte del sistema cuentan con un gran sentido de pertenencia por este, debido a que su vínculo se ha fortalecido de generación en generación, y le imprimen un nuevo aire a la forma como se relacionan productores, comerciantes y consumidores, a partir de estrategias que tienen en cuenta nuevas tecnologías, enfoques y narrativas.

Finalmente, en la ciudad-región de Medellín, donde la organización de personas y entidades que participan en los distintos eslabones que componen el sistema alimentario es de media a casi nula, es notoria la necesidad de crear y fortalecer espacios de encuentro donde sean acogidos los diversos enfoques desde los que se vienen adelantando acciones, para que haya un diálogo, una comprensión y un norte hacia el cual orientar los esfuerzos en términos del posicionamiento de narrativas que transformen patrones de consumo en el sistema alimentario.

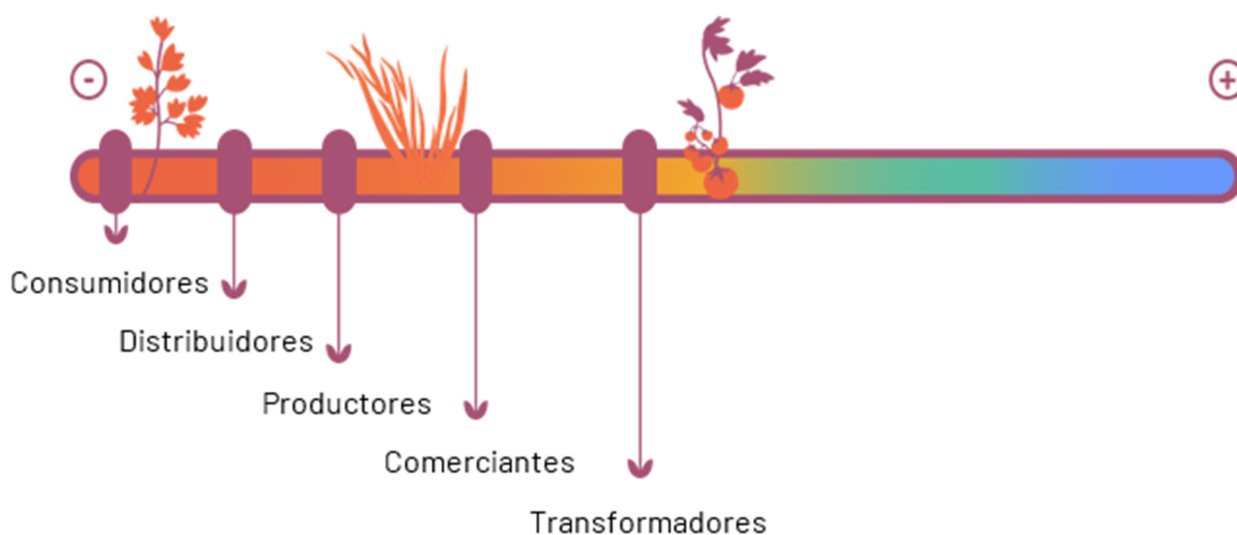


Gráfico 9. Nivel de organización de los actores del sistema alimentario en la ciudad región de Medellín. Elaboración propia

## • Metodología

La Cocina de Narrativas es una estrategia transversal del programa, que se fundamenta en las metodologías de comunicación para la incidencia de la Fundación Mi Sangre, desde las cuales se busca cambiar estructuras,

paradigmas y niveles de conciencia, a partir del reconocimiento de síntomas que se manifiestan en el comportamiento de las personas y los colectivos. Desde esta estrategia se pretende:

- Transformar mentalidades relacionadas con el consumo de alimentos a partir de cuestionar las actitudes o creencias que están instauradas.
- Construir comunidad donde el sistema alimentario y la visión de éste como regenerativo, incluyente y resiliente, sea el centro de las conversaciones y las estrategias que se van a generar.
- Impulsar la modificación de comportamientos a partir de la movilización de personas para que actúen de forma diferente y haya una conciencia de sus elecciones y acciones.
- Cambiar estructuras, que es un propósito a largo plazo, con el cual se pretende influenciar directamente las leyes o políticas a través de las personas que apropian las narrativas transformadoras para cambiar el contexto del sistema alimentario en la ciudad-región de Medellín.

## • Actividades

Para lograr estos propósitos, desde el área de comunicaciones de la Fundación Mi Sangre se liderarán y llevarán a

cabo actividades como:

### • Co-laboratorios para aprender y crear alrededor de narrativas transformadoras:

En estos espacios se posibilitará el acercamiento entre personas y entidades que trabajan por el sistema alimentario de la ciudad-región de Medellín desde distintos roles y ámbitos, para tejer confianza, analizar las narrativas dominantes (en especial frente al consumo de alimentos) y co-crear estrategias que permitan posicionar las narrativas transformadoras que necesita el sistema alimentario para ser más regenerativo incluyente y resiliente.

### • Campañas para la movilización y la incidencia:

Con participantes de los co-laboratorios y de otros espacios generados por Futuros Urbanos, se co-crearán y co-realizarán campañas transmedia en las que se difundan y posicionen narrativas transformadoras y se movilicen cambios en los patrones de consumo en el sistema alimentario de la ciudad-región de Medellín. Para facilitar la articulación entre quienes se sumen a las campañas, se realizarán guías que faciliten el accionar conjunto y se logre de esta manera un mayor alcance e impacto.

### • Creación de contenido:

Se acompañará la implementación de las distintas estrategias que estructuran a Futuros Urbanos en la ciudad-región de Medellín, a través de la generación de contenido enfocado a públicos y espacios específicos, pero también se compartirá con un público general información, avances y experiencias que surjan durante la implementación del programa, en distintos formatos y a través de diversos canales: desde redes sociales hasta mailing o mensajes en grupos de WhatsApp. Se intencionará, entonces, la creación de contenido informativo, educativo, inspirador y participativo.

## • Poblaciones objetivo

La conversación es la base fundamental para el desarrollo de esta estrategia; en ese sentido, las conversaciones que acogen la representación de diversas voces, experiencias y propuestas, serán aquellas donde se pondrán a prueba las posibilidades de co-crear y ampliar el alcance de las narrativas transformadoras que se buscan posicionar. Desde Futuros Urbanos se acompañará a personas jóvenes y mujeres de la ciudad región de Medellín para que sean ellas y ellos quienes lideren las articulaciones, deba-

tes y acciones que surjan de estos diálogos intergeneracionales, interinstitucionales e, incluso, interregionales.

La confianza y propensión a la acción colectiva en las mujeres, y el sentido de innovación, el arraigo identitario y la tradición familiar en las personas jóvenes, son elementos clave que pueden impulsar la transición de narrativas dominantes hacia la generación de conciencia para propiciar cambios positivos en el sistema alimentario.

## • Resultados esperados

- Espacios para debatir, analizar o co-crear estrategias relacionadas con la justicia climática y las prácticas alimentarias regenerativas.
- Campañas para la incidencia y la movilización hacia el posicionamiento de narrativas transformadoras que reclaman un sistema alimentario inclusivo, resiliente y regenerativo.
- Guías para la implementación de estrategias y acciones que faciliten la articulación de actores del sistema alimentario de la ciudad-región de Medellín para el posicionamiento de narrativas transformadoras en torno a este.
- Contenido informativo, educativo, inspirador y participativo.

## 4.5.2 Fogón de Liderazgos

### • Justificación

La implementación del programa *Fogón de Liderazgos* en la ciudad-región de Medellín es una iniciativa estratégica y necesaria para promover cambios sistémicos en el sistema alimentario local. Las personas jóvenes y las mujeres representan grupos demográficos con un gran potencial transformador y una perspectiva única sobre los desafíos sociales y ambientales que enfrentamos hoy en día. Al fortalecer sus competencias de liderazgo, se empoderan para asumir roles más activos y decisivos en la creación de soluciones innovadoras y sostenibles que aborden los problemas del sistema alimentario, tales como la justicia climática, la seguridad alimentaria y la nutrición.

Este programa aporta beneficios significativos al promover una participación más equitativa e inclusiva en la

toma de decisiones relacionadas con el sistema alimentario. Las mujeres y las personas jóvenes, a menudo subrepresentados en los espacios de liderazgo, traen consigo nuevas ideas y enfoques que pueden revitalizar las estrategias existentes y generar un impacto positivo en la comunidad. El enfoque en el liderazgo femenino y juvenil no solo fomenta la diversidad en los procesos de toma de decisiones, sino que también asegura que las soluciones desarrolladas sean más representativas de las necesidades y aspiraciones de toda la población, facilitando así un cambio más holístico y profundo. Adicionalmente, el fortalecimiento de liderazgos en estos grupos demográficos tiene el potencial de crear una red de agentes de cambio comprometidos y capacitados para liderar iniciativas de transformación a largo plazo, como lo es el posicionamiento de narrativas transformadoras.

### • Descripción

Este programa busca fortalecer competencias de liderazgo en personas jóvenes y mujeres de la ciudad - región Medellín para impulsar cambios sistémicos en el sistema alimentario en torno al posicionamiento de narrativas transformadoras y la incidencia en escenarios de toma de decisiones. El fortalecimiento de competencias se centra en un enfoque integrador de competencias socioemocionales, relacionales, cognitivas e integradoras, todas esenciales para impulsar y sostener cambios sistémicos y

potenciar el trabajo colaborativo. Este programa no solo aborda las necesidades inmediatas del sistema alimentario de Medellín, sino que también sienta las bases para un movimiento continuo de mejora y adaptación, que contribuya a un futuro más resiliente y equitativo para la región.

Para la implementación del Fogón de Liderazgos se planifican las siguientes actividades:

- Estructurar el programa de formación acorde con el enfoque de Futuros Urbanos y las prioridades temáticas definidas para la ciudad – región Medellín.
- Establecer alianzas con actores clave en el territorio para dinamizar y potenciar los encuentros formativos y el acompañamiento personalizado a las y los líderes emergentes.
- Identificar personas jóvenes y mujeres líderes con potencial de incidencia en el posicionamiento de narrativas transformadoras e incidencia pública.
- Definir criterios de priorización acorde con los propósitos de Futuros Urbanos en la ciudad – región de Medellín.
- Realizar convocatoria y selección de personas jóvenes y mujeres para participar en el proceso formativo.
- Realizar encuentros formativos presenciales.
- Realizar webinars y encuentros formativos virtuales.
- Acompañar la estructuración de iniciativas para el cambio social a los participantes de la Escuela de Liderazgo.
- Realizar seguimiento a la implementación de iniciativas colaborativas gestadas en la Escuela de Liderazgo.
- Sistematización de resultados y ajuste del proceso.

## • Alcance

En el marco de este programa no se pretende crear liderazgos, sino fortalecer los existentes, especialmente aquellos que puedan incidir en la agenda sobre sistemas alimentarios y, en el posicionamiento de narrativas transformadoras que dinamicen cambios en las percepciones sobre el sistema alimentario y patrones de consumo. Por tanto, los participantes seleccionados deberán reunir características de liderazgo y capacidad de movilización. Adicionalmente, es importante precisar que el enfoque del programa es estrictamente formativo y que contempla la financiación de iniciativas colaborativas de manera

directa, únicamente en el marco del proceso de formación y acompañamiento estipulado.

En el marco de la estrategia se proyecta, inicialmente, contar con una escuela de liderazgo para personas jóvenes y mujeres por año de implementación del programa Futuros Urbanos, ciclo que involucra desde el proceso de identificación, convocatoria y selección de participantes, pasando por el proceso formativo y el seguimiento en la implementación de las iniciativas colaborativas que se estructuran entre los participantes.

## • Delimitación territorial

Para la implementación del programa Fogón de Liderazgos, se considera como área potencial de intervención la ciudad-región de Medellín, con un enfoque particular en las subregiones del Valle de Aburrá, Oriente y Suroeste. Estas áreas han demostrado un dinamismo notable en la creación de iniciativas y el surgimiento de liderazgos emergentes en torno al sistema alimentario, haciendo de ellas un terreno fértil para el fortalecimiento de competencias de liderazgo. Ahora bien, teniendo en cuenta el proceso logístico y economías de escala, se recomienda

iniciar la implementación del programa en el núcleo de la ciudad-región, es decir, en el Valle de Aburrá, donde se concentra la mayor cantidad de recursos y redes de apoyo. A partir de esta base sólida, el programa puede expandirse gradualmente hacia las subregiones definidas, aprovechando las sinergias creadas y asegurando una integración efectiva de las diversas dinámicas territoriales del sistema alimentario. Este enfoque escalonado busca una implementación más eficiente y un impacto más profundo y sostenible en la región.

## • Poblaciones objetivo

Dado el enfoque del proyecto, la población objetivo para participar en el fortalecimiento de competencias de liderazgo incluye a personas jóvenes, con un rango etario de 15 a 35 años, y a mujeres de cualquier edad que sean líderes en sus respectivas comunidades o territorios, con capacidad de movilizar a otros actores para el posiciona-

miento de narrativas transformadoras e incidir en escenarios de toma de decisiones. La inclusión de estos grupos garantiza la incorporación de perspectivas frescas y diversas, fundamentales para el desarrollo de un liderazgo inclusivo y transformador en el sistema alimentario.

## • Resultados esperados

- Personas jóvenes y mujeres fortalecidas en competencias de liderazgo para el posicionamiento de narrativas transformadoras e incidencia en escenarios de toma de decisiones.

- Iniciativas colaborativas para el posicionamiento de narrativas transformadoras y la incidencia en espacios de toma de decisiones implementadas, que serán apoyadas desde la estrategia Despensa de Iniciativas.

### 4.5.3 Cosecha Multiactor

#### • Justificación

Desde el inicio de la fase de inyección se identificaron grandes debilidades en el tejido inter e intra sectorial del sistema alimentario. Ello se ve reflejado en niveles variables de organización e integración horizontal y vertical de los eslabones de la cadena de suministro de alimentos en la ciudad-región, así como en una capacidad de incidencia disminuida para modelar procesos de regeneración, adaptación y anticipación al cambio climático, que incluyan a personas jóvenes y mujeres en los mismos.

Para la gobernanza pública del sistema alimentario existen políticas y planes de mediano plazo, con bajo nivel

de implementación y a un menor nivel de articulación intersectorial. Todo ello es evidencia de las dificultades que tiene el sector público de asumir liderazgos incluyentes con todos los sectores, eslabones y diversidad de actores, que a su vez tengan permanencia en el tiempo y capacidad de movilizar procesos de transformación, resiliencia y fortalecimiento del sistema alimentario.

Ello fue expresado en el ejercicio de escaneo rápido y validado en el taller de Teoría de Cambio e investigación en profundidad, donde se proponen dos puntos de entrada claves que están relacionados entre sí:

#### • Organización del ecosistema alimentario:

Existe la necesidad de un modelo de sistema alimentario explícito, basado en narrativas transformadoras, sobre el cual se genere incidencia y se adelanten emprendimientos de personas jóvenes y mujeres. Ello proveería un ecosistema que no sea depredador con alguna de las partes interesadas, sino inclusivo, resiliente y sostenible.

#### • Articulación-incidencia:

La gobernanza y el trabajo en plataformas multiactor es la clave para armonizar la visión y acción en el sistema alimentario.

Por lo anterior, es importante incrementar la articulación de acciones y gestiones conjuntas para la incidencia sobre los tomadores de decisiones desde los espacios multiactor que ya existen de manera institucional para favorecer la alineación de Futuros Urbanos a la gober-

nanza del sistema alimentario, la incidencia en políticas y acompañamiento a la implementación de planes de desarrollo, la gestión conjunta de recursos, la articulación de acciones y la puesta en común de información sobre el sistema alimentario.

#### • Descripción

Una plataforma multiactor se entenderá como una congregación periódica de actores del sistema alimentario que buscan coordinarse entre sí con unos propósitos específicos.

El programa Futuros Urbanos promoverá la articulación intra y entre plataformas multiactor en el sistema alimentario de la ciudad-región, con el fin de fortalecerlas y facilitar la co-construcción y escalamiento de modelos más resilientes al cambio climático, sostenibles e inclusi-

vos con personas jóvenes y mujeres. A esta estrategia se le denomina "Cosecha Multiactor".

La Cosecha Multiactor es un conjunto de acciones de apoyo directo a los administradores de plataformas multiactor con mayor capacidad de incidencia sobre el sistema alimentario de la ciudad-región. Desde Futuros Urbanos Medellín, ciudad-región, se intencionará el trabajo colaborativo con varias de estas plataformas, priorizando la participación en el espacio de la Gran Alianza Distrital

por una Economía Circular en Medellín y la región; la Mesa Municipal de Seguridad Alimentaria y Nutricional

de Medellín (Mesa SAN Medellín); y la Mesa del Sistema Agroalimentario de Medellín.

• **Mesa Municipal de Seguridad Alimentaria y Nutricional de Medellín (Mesa SAN Medellín):** es parte de la política pública de seguridad alimentaria y nutricional de Medellín. Tiene cobertura en todo Medellín. No tiene bien definido el rol de la Mesa SAN, y la estrategia de implementación de la política SAN es limitada. También tiene un espacio de articulación con la Gobernación de Antioquia en el marco del plan de desarrollo.

• **Mesa del Sistema Agroalimentario de Medellín:** es la instancia multisectorial oficial de articulación para el abastecimiento de alimentos de la ciudad.

• **Gran Alianza Distrital por una Economía Circular en Medellín y la región:** se trata de un acuerdo para impulsar la sostenibilidad, la innovación y el desarrollo bajo en carbono. Este espacio pretende aportar a la implementación de políticas que fomenten la práctica de la economía circular y regenerativa, además se compromete a promover una cultura ambiental y prácticas para que las personas comprendan el valor de este modelo.

Se pretende potenciar dichos espacios, y de ser posible, facilitar acciones articuladas entre el nivel municipal y el departamental en el marco de los alcances y prioridades de Futuros Urbanos. Ello no excluye la participación en otras plataformas, pero con un alcance menor.

Se propone brindar apoyo logístico para la convocatoria de actores, diseño de agendas, aplicación de metodologías para la articulación y gestión de acciones e información; buscando aumentar sus capacidades desarrollando las siguientes actividades según la fase en que se encuentre cada plataforma multiactor:

### Fase de alineación (Definición de propósito)

- Definición de propósito de cada plataforma multiactor
- Propuesta de agenda anual de la plataforma
- Identificación de actores a convocar
- Definición de lugar y fecha de la primera convocatoria
- Realización de convocatoria.
- Desarrollo de primera sesión de trabajo con participación de FU
- Revisión de propósito de la PM

### Fase de desarrollo (Identificación de acciones)

- Programas, proyectos y procesos actuales para articulación.
- Identificación de necesidades de gestión conjunta: proyectos, políticas.
- Conformar equipos de trabajo, alcances y modelo de gobernanza
- Programación de reuniones intermedias de equipos de trabajo.

### Fase madura (Realización de acciones)

- Desarrollo de acciones conjuntas como plataforma
- Gestión/aporte de recursos para propuestas conjuntas
- Formulación/ajuste a políticas públicas

## • Delimitación territorial

El trabajo con la mesa municipal de SAN de Medellín tiene alcance local. Mientras que el apoyo a la mesa departamental de SAN tiene el potencial de incidir sobre toda la ciudad-región y aún en el resto del departamento.

## • Poblaciones objetivo

Se considera a los representantes sectoriales y de los eslabones del sistema alimentario, participando en las plataformas multiactor. Dentro de ellos, se busca una participación equitativa de personas jóvenes y mujeres

en dichos espacios. Se podrá trabajar colaborativamente con otras plataformas multiactor en el territorio de la ciudad-región, pero se concentrarán los esfuerzos en las dos mencionadas.

## • Resultados esperados

- Dos plataformas multiactor acompañadas y fortalecidas.
- Seis acciones efectivas de articulación con actores.

- Un incremento en la participación de personas jóvenes y mujeres en las plataformas multiactor.

## 4.5.4 Despensa de Iniciativas

### • Justificación

La implementación del programa Despensa de Iniciativas constituye una estrategia clave para enfrentar de manera integral los múltiples retos que enfrenta el sistema alimentario en la ciudad-región de Medellín en términos de seguridad alimentaria, sostenibilidad ambiental e inclusión. Medellín y sus alrededores presentan una combinación de áreas urbanas y rurales, en las cuales se vienen gestando diferentes iniciativas desde la producción hasta el consumo con capacidad de dinamizar transformaciones en nuestro sistema alimentario; iniciativas que constituyen terreno fértil para la creación de sinergias entre productores locales y consumidores urbanos que permitan fortalecer la resiliencia climática e inclusión de personas jóvenes y mujeres en el sistema alimentario. Construir desde lo construido representa un elemento fundamental que reconoce las capacidades y el camino recorrido por diferentes actores en el territorio.

Este programa contribuye a la transformación del sistema alimentario en la ciudad – región de Medellín en la medida que fomenta la adopción de prácticas regenerativas, el consumo consciente, la disminución de pérdidas y desperdicios de alimentos, la justicia climática, cadenas cortas de comercialización, entre otros. Adicionalmente, favorece al fortalecimiento del trabajo colaborativo en el sistema alimentario, por ejemplo, entre productores, consumidores y distribuidores lo cual ayuda a reducir el impacto ambiental de los diferentes procesos y mejora la eficiencia del sistema. Con el fin de potencializar estos impactos, constituye un elemento estructural el aprovechamiento de sinergias existentes y la apuesta desde Futuro Urbanos por articular y fomentar nuevas alianzas con actores clave, que permitan apalancar el proceso.

### • Descripción

Este programa se concibe como el principal laboratorio en el cual confluyen y se visibilizan los esfuerzos realizados en el marco general de la Estrategia de Ciudad - Región. En términos generales, se busca fortalecer la implementación de iniciativas que vinculan a personas jóvenes y mujeres de la ciudad – región Medellín y que desarrollan procesos en torno a consumo consciente, pérdidas y desperdicios de alimentos, justicia climática, cadenas cortas de comercialización o incidencia en toma de decisiones en el sistema alimentario, con el fin de

contribuir a la resiliencia e inclusión de nuestro sistema alimentario. Para ello se parte del reconocimiento de los procesos en desarrollo en la ciudad-región, el potencial de replicabilidad y escalabilidad de dichos procesos y la capacidad de integrar diferentes procesos en el sistema alimentario.

Para la implementación de la Despensa de Iniciativas se plantean las siguientes actividades:



- Conformación de comité de evaluación de iniciativas territoriales.
- Definición de criterios de priorización y selección de iniciativas acorde con los propósitos de Futuros Urbanos en la ciudad – región de Medellín.
- Realización convocatoria pública de iniciativas territoriales.
- Priorización de iniciativas territoriales.
- Consolidación de banco de iniciativas territoriales.
- Selección de iniciativas territoriales para impulsar desde futuros urbanos.
- Seguimiento a implementación de iniciativas seleccionadas.
- Estrategia de divulgación y socialización de banco de iniciativas ante aliados potenciales.

### • Alcance

El programa actúa como un laboratorio central donde convergen diversas iniciativas, visibilizando y potenciando esfuerzos en áreas prioritarias como la compra local, el consumo consciente y la justicia climática. Cabe aclarar que en el marco de la implementación se proyecta la consolidación de un banco de iniciativas, el cual se divulgará y socializará con aliados potenciales, buscando

su fortalecimiento, escalamiento y réplica en la ciudad – región. Así mismo, se precisa que el financiamiento directo a estas iniciativas con recursos de Futuros Urbanos estará condicionado por la asignación presupuestal definida por el donante y socio implementador del proyecto, así como por las especificaciones y necesidades de fortalecimiento de las iniciativas seleccionadas.

### • Delimitación territorial

Para la implementación del programa Despensa de Iniciativas, se considera como área potencial de intervención la ciudad-región de Medellín, con un enfoque particular en las subregiones del Valle de Aburrá, Oriente y Suroeste. Como se relaciona previamente, estas áreas han demostrado un dinamismo notable en la creación de iniciativas y el surgimiento de liderazgos emergentes en torno al sistema alimentario, además de tener una importante actividad en la producción de alimentos y ser el principal centro de consumo en el departamento de Antioquia. En este sentido, se consideran no solo las capacidades productivas y organizativas de estas subregiones, sino también las oportunidades para fortalecer redes de

colaboración y aprendizaje entre ellas. La complementariedad de sus características y potencialidades ofrece un escenario propicio para la implementación de un programa integral y articulado que promueva la resiliencia y sostenibilidad de los sistemas alimentarios locales.

Durante la fase de inceptión de Futuros Urbanos en la ciudad- región Medellín, se adelantó un proceso de mapeo de actores en las subregiones mencionadas el cual constituye un importante insumo para este y los demás programas que conforman la estrategia.

### • Poblaciones objetivo

En coherencia con el enfoque del proyecto, el programa está orientado al fortalecimiento de iniciativas que vinculan a personas jóvenes (entre los 15 y 35 años) y a mujeres de cualquier edad. Se resalta el hecho de que este programa no se centra en iniciativas exclusivas para

personas jóvenes y mujeres, dada la necesidad de un relacionamiento e intercambio de visiones con un enfoque intergeneracional, reconociendo la importancia de las perspectivas y experiencias diversas para la construcción de soluciones sostenibles.

### • Resultados esperados.

- Banco de iniciativas territoriales consolidado.
- Iniciativas territoriales que incluyen personas jóvenes y mujeres fortalecidas.





Para el desarrollo de las estrategias, las siguientes organizaciones han mostrado interés, sin haber formalizado aún la relación (durante la fase de implementación):

- Fogón de Liderazgos

Gerencia de corregimientos Medellín; Organización Siemprevivas; Interactuar; Fundación Bancolombia; IME; Secretaría de Juventud; Maná; FOLU; Colectivo la otra ciudad x3; Secretaría de Agricultura; Equipo SAN Medellín; Agrosavia; Eatcloud; Bioma.

- Cocina de Narrativas

Bioma; Eatcloud; Pirsá; Colegiatura; Comfama; IME; Visión Suroeste; Radio Neblina; Aula ambiental Plaza la América; Equipo SAN Medellín; Agrosavia; Bioma.

- Despensa de Iniciativas

Comfama; FAO; Renaf; Pirsá; Colegiatura; Fundación Bancolombia; IME; Plaza Minorista; Visión Suroeste; Colectivo la otra ciudad; Low Carbon City; Equipo SAN Medellín; Agrosavia; Bioma; Eatcloud.

- Cosecha Multiactor

Low carbon city; Gerencia de MANÁ (Gobernación de Antioquia); Equipo Seguridad Alimentaria y Nutricional de Medellín: Agrosavia; Bioma; Eatcloud, Visión Suroeste, Coalición por el suelo y la alimentación (FOLU).

Adicionalmente, se ha venido complementando el mapeo estratégico de actores a partir de trabajo de campo, donde a la fecha se han identificado 250 aliados potenciales, de las cuales se han priorizaron 121 en distintos ámbitos, así:

- Las 121 redes, movimientos, plataformas multiactor y organizaciones mapeadas articulan e integran a 1.234 organizaciones, grupos y colectivos de la ciudad región.

- 51 de estas organizaciones, colectivos y/ o redes son lideradas y dinamizadas por mujeres.

- 19 de estas organizaciones, colectivos y/ o redes son lideradas y dinamizadas por personas jóvenes.

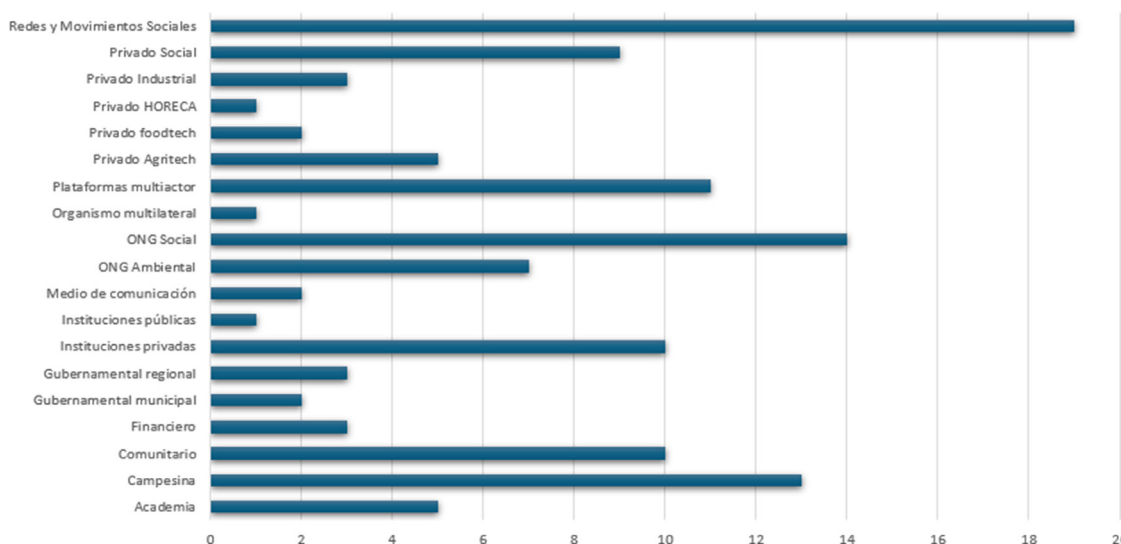


Gráfico 11. Tipos de organizaciones, colectivos y/o redes de actores mapeadas. Elaboración propia FMS 2024.

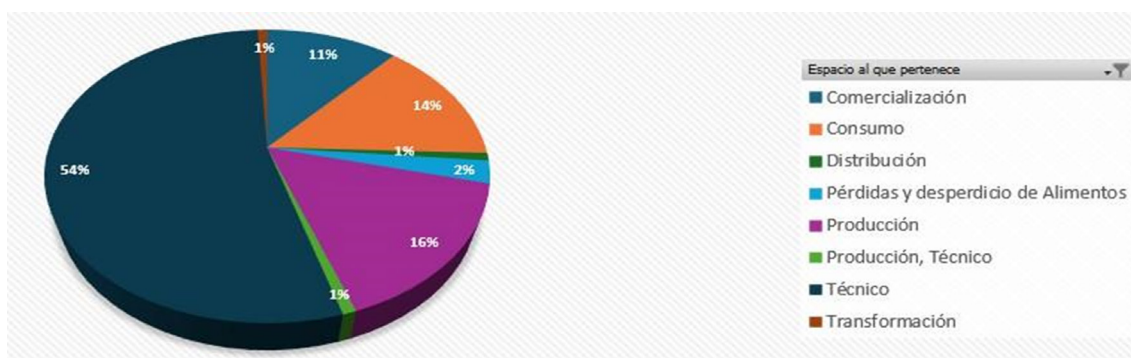


Gráfico 12. Sectores en los que trabajan las organizaciones, colectivos y/o redes mapeadas. Elaboración propia. FMS. 2024.

## 6. MONITOREO Y APRENDIZAJE

El M&A del programa tiene dos ámbitos:

### 6.1 Interno

Son las acciones de seguimiento y ajuste al desarrollo de las actividades, las cuales se convierten en entregables según corresponda en cada informe narrativo a Hivos. Se registran en el sistema interno de M&A a medida que se desarrollan y son objeto de seguimiento por parte de personal de la FMS con esa función específica. Ade-

más, como se mencionó antes, se contempla que en el segundo semestre de 2025 se haga una valoración de las mejoras necesarias y en función de ello se elabore un plan de acción ajustado a las vigencias futuras, según lo indique Hivos.

### 6.2 Externo

Corresponde a las acciones de M&A que se desarrollen con las organizaciones socias de Futuros Urbanos en otras ciudades, de manera virtual (alcance global) o presencial (alcance Latinoamérica). Esta programación dependerá de la planeación de Hivos, pero se identifican

algunos momentos que servirán de mínimos para efectos de programación presupuestal y de cargas de trabajo.

Se contempla el siguiente cronograma:

| Producto                | Actividades   | Cantidad | 2024 |      |     |     |     | 2025  |         |       |       |      |     |     |      |      |     |     |     |
|-------------------------|---|----------|------|------|-----|-----|-----|-------|---------|-------|-------|------|-----|-----|------|------|-----|-----|-----|
|                         |   |          | Agos | Sept | Oct | Nov | Dic | Enero | Febrero | Marzo | Abril | Mayo | Jun | Jul | Agos | Sept | Oct | Nov | Dic |
| Monitoreo y aprendizaje | Seguimiento interno a implementación de acciones  | 1        | ■    | ■    | ■   | ■   | ■   | ■     | ■       | ■     | ■     | ■    | ■   | ■   | ■    | ■    | ■   | ■   | ■   |
|                         | Reporte a HIVOS   | 6        |      |      | ■   | ■   | ■   |       |         | ■     |       |      |     |     |      | ■    |     |     | ■   |
|                         | Encuentro regional virtual- Aprendizajes, buenas prácticas  | 3        |      |      | ■   | ■   | ■   |       |         |       |       |      | ■   |     |      |      |     | ■   |     |
|                         | Encuentro de intercambio técnico nacional presencial, metodologías, buenas prácticas, gestiones conjuntas | 2        |      |      |     | ■   | ■   |       |         |       |       |      |     |     |      |      |     | ■   | ■   |
|                         | Evaluación y ajuste acciones a implementar en el marco de la Estrategia de Futuros Urbanos                | 2        |      |      |     |     |     |       | ■       |       |       |      |     |     |      |      |     | ■   | ■   |
|                         | Ajuste al plan de acción vigencia 2026-2028   | 1        |      |      |     |     |     |       |         |       |       |      |     |     |      |      |     | ■   | ■   |

Tabla 4. Cronograma de actividades de monitoreo y aprendizaje. FU-FMS 2024-2025.

## 7 MODELO DE GOBERNANZA

El programa contempla el siguiente esquema de gobernanza:

### Comité directivo:

Integrantes: Equipo Directivo de FMS, equipo coordinador Futuros Urbanos, equipo directivo y coordinadores HIVOS-LA.

- Se reúne cada dos meses desde el inicio de actividades.
- Brinda lineamientos.
- Toma decisiones estratégicas.
- Evalúa avances.

### Comités de área:

Comunicaciones y aprendizaje: entre los equipos de comunicaciones de FMS e HIVOS.

Operativo-metodológico: entre los equipos operativos y estratégicos de FMS e HIVOS.

Financiero: entre los equipos financieros de FMS e HIVOS.

· Se convocan de mutuo acuerdo y a necesidad.

· Se hace concertación del cronograma al inicio del contrato.

· Se pueden invitar aliados externos para temas específicos. Entre otros, ya se han mostrado interesados en apoyar:

FAO, Universidad EAFIT, Gobernación de

Antioquia, Equipo SAN Medellín, FOLU, Agricultura vertical, OpEpa, Interactuar, Comfama, Plaza Minorista, Secretaria de la Juventud de Medellín y Antioquia, organizaciones juveniles y de mujeres, medios de comunicación.

### Comité técnico interno FMS:

- Constituido por el equipo de trabajo de Futuros Urbanos-FMS.
- Se reúne cada 15 días (o con mayor frecuencia si se requiere).
- Programa y hace seguimiento a actividades.
- Hace seguimiento al presupuesto.
- Establece lineamientos operativos y de estrategia territorial.

Adicionalmente, al interior de la FMS se realizan otros comités, ya instituidos, en los cuales se tratan diversos temas relacionados con el programa:

- Monitoreo y Aprendizaje: hace seguimiento al avance del proyecto. Se reúne cada mes.
- Compras: analiza y elige propuestas de compras externas según políticas de la FMS.
- Financiero: Revisa la ejecución presupuestal. Se reúne mensual.
- Técnico: los coordinadores por área resuelven temas estratégicos relacionados con los proyectos. Se reúne semanalmente.
- Directivo: los directivos resuelven temas estratégicos relacionados con la FMS y relacionamiento con cooperantes. Se reúne mensual.

# REFERENCIAS BIBLIOGRÁFICAS

Bauman, Z. (2000). *Liquid Modernity*. Polity Press.

Consuegra, C., Posada Monroy, C., & Camargo, L. A. (2024). Comer y crear mundo. Nuevas narrativas para la transformación de los sistemas alimentarios.

Departamento de Inteligencia & Consumidor, & Sancho BBDO. (2022). El verdadero valor de los alimentos. Imaginarios, comportamientos y realidades de la relación alimentación-naturaleza en Colombia. En: [https://wwflac.awsassets.panda.org/downloads/wwf\\_el\\_verdadero\\_valor\\_de\\_los\\_alimentos.pdf](https://wwflac.awsassets.panda.org/downloads/wwf_el_verdadero_valor_de_los_alimentos.pdf)

Arboleda Montoya, L. M., & Villa Alcaraz, P. A. (2016). Preferencias alimentarias en los hogares de la ciudad de Medellín, Colombia. *Saúde Soc. São Paulo*, 25 (3), 750-759. En: <https://doi.org/10.1590/S0104-12902016149242>

Whal, Daniel Christian. *Diseñando culturas regenerativas* (2020). Editorial Ecohabitar.

Medellín Cómo Vamos. (2023). Presentación de resultados Encuesta de Percepción Ciudadana de Medellín, 2022. <https://www.medellincomovamos.org/system/files/2023-03/docuprivados/MCV%20Encuesta%20de%20Percepcion%CC%81n%20Ciudadana%20de%20Medelli%C%81n%2C%202022.pdf>

DANE. (2023). Escala de experiencia de inseguridad alimentaria (FIES) 2022. <https://www.dane.gov.co/index.php/estadisticas-por-tema/salud/escala-de-experiencia-de-inseguridad-alimentaria-fies-2022>

FAO. (s.f.). Escala de experiencia de inseguridad alimentaria. <https://www.fao.org/in-action/voices-of-the-hungry/fies/es/>

Área Metropolitana. (s.f.). Condiciones especiales del Valle de Aburrá. <https://www.metropol.gov.co/ambientales/calidad-del-aire/generalidades/condiciones-especiales>

Área Metropolitana. (s.f.). Ecosistema urbano del Valle de Aburrá. <https://www.metropol.gov.co/Paginas/Noticias/ecosistema-urbano-del-valle-de-aburra.aspx>  
Área Metropolitana del Valle de Aburrá. (2016). Experiencia del Área Metropolitana del Valle de Aburrá. "Hacia la integración regional sostenible". <https://es.slideshare.net/ProBogota/presentacin-area-metropolitana>.

Medellín Cómo Vamos. (2021). 2020 Informe de Calidad de Vida de Medellín. <https://www.medellincomovamos.org/system/files/2021-09/docuprivados/Documento%20Informe%20de%20Calidad%20de%20Vida%20de%20Medell%C3%ADn%202020.pdf>

POMCA. (2015). Consultoría Para Actualizar El Plan De Ordenación Y Manejo De La Cuenca Hidrográfica Del Río Aburrá – Nss (2701-01), Localizada En El Departamento

De Antioquia Jurisdicción De La Corporación Autónoma Regional Del Centro De Antioquia (Corantioquia), Área Metropolitana Del Valle De Aburrá (Amva) Y Corporación Autónoma Regional De Las Cuencas De Los Rios Negro Y Nare (Cornare). Área Metropolitana Valle de Aburrá. [https://www.corantioquia.gov.co/wp-content/uploads/2022/01/2.3.T\\_III\\_CaracFisicoBio\\_vf.pdf](https://www.corantioquia.gov.co/wp-content/uploads/2022/01/2.3.T_III_CaracFisicoBio_vf.pdf)

Gobernación de Antioquia y Escuela de Nutrición y Dietética Universidad de Antioquia. (2019). Plan Decenal de Seguridad Alimentaria y Nutricional 2020 – 2031.

Alcaldía de Medellín y Universidad de Antioquia. (2015). Perfil de seguridad alimentaria y nutricional de Medellín y sus corregimientos 2015. <https://www.medellin.gov.co/es/wp-content/uploads/2022/08/PERFIL-ALIMENTARIO-ESAN-2015.pdf>

Sistemas de Abastecimiento Alimentario, Bases para la Inclusión de la Agricultura Familiar, Propuestas para modelos de abastecimiento alimentario, Subregión Valle de Aburrá. FAO - Gobernación de Antioquia (2016)

Reporte diario comportamiento del mercado en la Central Mayorista <https://www.lamayorista.com.co/pagina/informe-diario/>.

Alcaldía de Medellín y Universidad Nacional, sede Medellín. (2010). Síntesis del Diagnóstico y Diseño del plan de abastecimiento y distribución de alimentos para la ciudad de Medellín (PADAM). URL: <https://www.calameo.com/read/0027917320059e7d64d35>

El Colombiano. (2022). ¿Sabe dónde se siembra la comida que usted consume? Recuperado de <https://www.elcolombiano.com/antioquia/sabe-donde-se-siembrala-comida-que-usted-consume-AH12625371>

Organización de las Naciones Unidas para la Alimentación y la Agricultura - FAO y Gobernación de Antioquia. (2016). Sistemas de Abastecimiento Alimentario, Bases para la Inclusión de la Agricultura Familiar, Propuestas para modelos de abastecimiento alimentario, Subregión Valle de Aburrá departamento de Antioquia. Medellín, Colombia.

Universidad de Antioquia, Alcaldía de Medellín. (2015). Perfil de seguridad alimentaria y nutricional de Medellín y sus corregimientos. Colombia.

Universidad de Antioquia, Gobernación de Antioquia. (2019). Resumen de los resultados del Perfil Alimentario y Nutricional de Antioquia 2019 para la acción en momentos de emergencia por el Covid-19, Subregión del Valle de Aburrá.